

Załącznik

do Uchwały Nr XXII/243/04
Rady Miejskiej we Wschowie
z dnia 13 października 2004 r.

Plan Rozwoju Lokalnego Gminy Wschowa



Wschowa, październik 2004

I.OBSZAR I CZAS REALIZACJI PLANU ROZWOJU LOKALNEGO	3
II. AKTUALNA SYTUACJA SPOŁECZNO-GOSPODARCZA NA OBSZARZE OBJĘTYM WDRAŻANIEM PLANU	4
II.1. Położenie, powierzchnia, ludność	4
II.2. Środowisko przyrodnicze	5
II.3. Turystyka	13
II.4. Zagospodarowanie przestrzenne	18
II.5. Sfera społeczna	20
II.6. Gospodarka	24
III. ZADANIA POLEGAJCE NA POPRAWIE SYTUACJI NA DANYM OBSZARZE	29
III.1. Opis analizy swot	29
III.2. Podsumowanie analizy swot – określenie obszarów problemowych	29
III.2.1. Struktura gospodarcza terenu	29
III.2.2. Sposób użytkowania terenu	30
III.2.3. Komunikacja i infrastruktura	30
III.2.4. Środowisko naturalne	30
III.2.5. Środowisko kulturowe	30
III.2.6. Warunki życia mieszkańców	31
IV. REALIZACJA ZADAŃ I PROJEKTÓW	34
IV.1. Zadania do realizacji w latach 2004 – 2006 i źródła ich finansowania	34
IV.2. Podsumowanie źródeł finansowania inwestycji w latach 2004-2006	36
V. POWIĄZANIE PROJEKTÓW Z INNYMI DZIAŁANAMI REALIZOWANYMI NA TERENIE GMINY/POWIATU/WOJEWÓDZTWA	34
VI. OCZEKIWANE WSKAŹNIKI OSIĄGNIĘĆ PLANU ROZWOJU LOKALNEGO	39
VII. PLAN FINANSOWY NA LATA 2004 – 2006	40
VIII. SYSTEM WDRAŻANIA	40
IX. SPOSOBY MONITOROWANIA, OCENY I KOMUNIKACJI SPOŁECZNEJ	46
IX.1 Monitoring	46
IX.2 Sposoby oceny Planu Rozwoju Lokalnego	46
IX.3 Public relations PRL	47
X. ZMIANY W PLANIE ROZWOJU LOKALNEGO	48

I. OBSZAR I CZAS REALIZACJI PLANU ROZWOJU LOKALNEGO

Plan Rozwoju Lokalnego został utworzony w celu efektywnego korzystania z funduszy strukturalnych Unii Europejskiej. Fundusze strukturalne są programowane w oparciu o Narodowy Plan Rozwoju, który podzielony jest na programy operacyjne. Zintegrowany Program Operacyjny Rozwoju Regionalnego jest programem skierowanym do regionów. Korzystanie z funduszy odbywa się zgodnie z zapisami tegoż programu jak i Uzupełnienia Programu. Priorytet 3 ZPORR „Rozwój Lokalny” jest skierowany głównie do samorządów, które zamierzają realizować projekty określone w Planie Rozwoju Lokalnego, wycenione na kwotę nieprzekraczającą 1 mln EUR. Niniejszy dokument opisuje Plan Rozwoju Lokalnego Gminy Wschowa na lata 2004-2006 w ujęciu szczegółowym oraz na lata 2007-2013 w ujęciu ogólnym. W opracowaniu znajduje się diagnoza sytuacji społeczno-gospodarczej połączona z identyfikacją problemów, opis działań przyczyniających się do rozwiązania problemów, system wdrażania i monitorowania. Dokument ma charakter poznawczy i służy rozpoznaniu obecnego stanu rozwoju, wyodrębnieniu uwarunkowań sprzyjających rozwojowi bądź też ten rozwój ograniczających. Rozwój gminy Wschowa zależy będzie od starannego planowania i właściwego ukierunkowania bieżącej działalności władz samorządowych, instytucji oraz organizacji gminnych. Zarówno problemy społeczne, jak i gospodarcze znajdują swoje rozwiązanie w wykorzystaniu własnych zasobów środowiskowych, gospodarczo-społecznych, przestrzennych czy infrastrukturalnych. Obrany kierunek rozwoju nie może wpłynąć na degradację środowiska. Plan Rozwoju Lokalnego Gminy Wschowa znajduje swoje oparcie w dokumentach strategicznych. Najważniejszym z nich jest „Strategia Sukcesu Gminy Wschowa”. Pozostałe dokumenty to: „Studium uwarunkowań przestrzennych i kierunków zagospodarowania przestrzennego Gminy Wschowa”, „Wieloletni Plan Inwestycyjny” i inne. Niniejsze opracowanie silnie bazuje również na pracy z lokalnymi partnerami społeczno-gospodarczymi, którzy uczestniczyli w organizowanych warsztatach służąc swoją wiedzą o sprawach gminy. Prezentowane opracowanie jest trójdzielne: w części pierwszej można znaleźć raport o stanie, w jakim znajduje się gmina, kolejna część identyfikuje i opisuje zadania, które muszą zostać zrealizowane, by opisana sytuację poprawić, część ostatnia precyzuje źródła finansowania planowanych działań.

II. AKTUALNA SYTUACJA SPOŁECZNO-GOSPODARCZA NA OBSZARZE OBJĘTYM WDRAŻANIEM PLANU

II.1. Położenie, powierzchnia, ludność

Gmina Wschowa położona jest w południowo-wschodniej części województwa lubuskiego. Od północy graniczy z gminami leżącymi w województwie wielkopolskim: Wijewo i Włoszakowice od wschodu, Świąciechowa od północnego wschodu; od południowego wschodu z gminami leżącymi w województwie dolnośląskim: Góra i Niechlów; od południa i zachodu z gminami województwa lubuskiego: Szlichtyngowa i Sława.

W gminie przeważają tereny równinne, jedynie w zachodniej części rzeźba jest bardziej urozmaicona. Centralną część terenu gminy zajmuje Równina Denno-Morenowa Wschowska, a w zachodniej części rozciągają się Pagórki Lgińskie. Na wschodnim obszarze znajdują się dwie doliny rzeczne: Rowu Krzyckiego i Polskiego. Obie rzeki są prawymi dopływami Baryczy i płyną z północnego wschodu ku południowemu zachodowi. Wzdłuż granicy północno-zachodniej gminy wody kanału Lipiec, płyną w kierunku północnym (tj. w przeciwnym do kierunku płynących rzek).

Pagórki Lgińskie rozciągają się w północno-zachodniej, zachodniej i południowo-zachodniej części gminy. Tworzą one zespół pagórków w kształcie wydłużonych wałów lub kopczyków. Stanowią one najbardziej urozmaicony pod względem rzeźby terenu rejon gminy i swoim zasięgiem wykraczają poza jej granicę. Równina Denno-Morenowa Wschowska położona jest w centralnej części gminy i rozciąga się wokół miasta Wschowa. Stanowi ona typ moreny zupełnie płaskiej, wznoszącej się lekko od południa ku północy. Sandr Rowu Krzyckiego przylega do Równiny Wschowskiej od wschodu. Południowa jego część sięga poza granice gminy na teren gminy Szlichtyngowa. Sandr Drzewiecki położony jest w południowej części gminy, gdzie znajduje się tylko jego północny fragment. Dolina Rowu Polskiego rozciąga się w południowo-zachodniej części gminy. Powierzchnia doliny obniża się lekko w kierunku południowo-zachodnim, zgodnie z kierunkiem spływu wód.

Najwyższe wzniesienie gminy znajduje się w jej północnej części i osiąga rzędnię 123m n.p.m. Najniższe położone tereny znajdują się w dolinach rzecznych: Rowu Krzyckiego i Rowu Polskiego, których rzędne wynoszą 78,8m n.p.m.

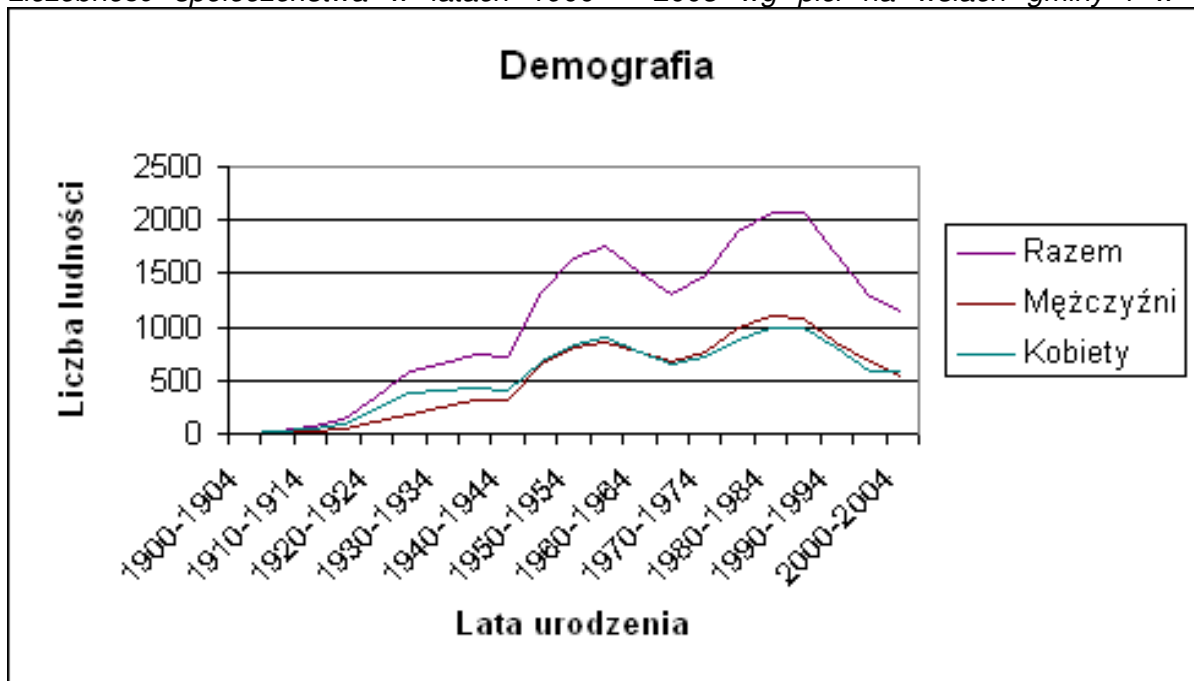
Podstawowy system hydrograficzny wód powierzchniowych gminy stanowią: ciek wodne (Rów Krzycki, Kanał Polski, Kanał Lipiec) i zbiorniki wodne (Jezioro Lgińsko – Lgiń Duży, Jezioro Lgińsko – Lgiń Mały, Jezioro Dąbie). Występują również: liczne mniejsze oczka wodne, stawy hodowlane, sieć kanałów melioracyjnych. Na obszarze gminy znajdują się strefy ochrony dla głównych zbiorników wód podziemnych.

Poniższa tabela przedstawia strukturę wiekową mieszkańców Gminy Wschowa. Wykres ilustruje jej przemiany od 1900 roku.

Struktura wiekowa:

Wiek	0-12		13-18		19-64		Powyżej 65 lat		Razem		
	M	K	M	K	M	K	M	K	M	K	M +K
2000	2101	1895	1321	1228	6490	6529	638	1212	10550	10864	21414
2001	1984	1843	1331	1187	6649	6669	701	1285	10665	10984	21649
2002	1908	1788	1313	1165	6810	6793	756	1367	10787	11113	21900
2003	1804	1706	1269	1172	6974	6890	823	1460	10870	11228	22098

Liczebność społeczeństwa w latach 1900 – 2003 wg płci na wsiach gminy i w mieście:



II.2. Środowisko przyrodnicze

Flora, fauna i strefy chronione

Gmina Wschowa zajmuje powierzchnię 198,3 km², w tym miasto 8,4 km².

Może poszczycić się tym, że północna jej część objęta jest krajowym systemem obszarów chronionych, w skład, którego wchodzi fragment obszaru chronionego krajobrazu: Obszar I – Przemęcko – Wschowski – na terenie, którego znajduje się Przemęcki Park Krajobrazowy. Park ten powołano dla ochrony niepowtarzalnych pod względem przyrodniczym i krajobrazowym zespołów leśno – łąkowo – jeziornych z wieloma gatunkami chronionych i często rzadkich roślin i zwierząt. Granice chronionego krajobrazu na terenie gminy obejmują głównie kompleksy leśne.

Na terenie Gminy znajdują się liczne pomniki przyrody, do najciekawszych z nich należy zaliczyć dęby szypułkowe:

- dąb przy ul. Garbarskiej we Wschowie (obwód pnia ok.450cm)
- 3 dęby w Parku 1000- lecia
- dąb w Pszczółkowie (obwód pnia 400 cm i wys.22 m.)
- płatan przy ul. Herbergera
- wiąz przy ul. Herbergera.

Pozostałe pomniki położone są na terenie Lasów Państwowych – Nadleśnictwo Włoszakowice:

- jałowiec pospolity – 3 pnie, wiek ok.80 lat, rozmiary 18cm *7m, usytuowanie oddział leśny 113f, obręb Wschowa.

Na terenie gminy występują prawnie chronione gatunki fauny:

- siedlisko bobrów w obrębie wsi Lgiń,
- ślimak winniczek spotykany na całym obszarze gminy,
- na terenie Lasów Państwowych – obręb Wschowa oddział 292f - występuje orzeł bielik i bocian czarny,
- w kompleksach dębów bezszypułkowych występuje jelonek rogacz.

Na terenie 2/3 gminy znajduje się obszar nr 306 Głównego Zbiornika Wód Podziemnych. W rejonie Wschowy znajduje się Obszar Najwyższej Ochrony ONO tej strefy, a na południe od Łysin – Obszar Wysokiej Ochrony OWO tej strefy.

Jakość wód podziemnych w 2002 roku pogorszyła się i zakwalifikowane zostały do II klasy czystości. Nastąpił dopływ wód wzbogaconych w związki żelaza i manganu, a więc pogarszające jakość wody dla celów pitnych i gospodarczych.

Utworzono strefy ochrony sanitarnej ujęć i zbiorników podziemnych wody pitnej. Dotyczą one istniejącego na obszarze gminy i miasta następującego systemu zaopatrzenia w wodę: „Dębowa Łęka”, „Kandlewo”, „Lgiń”, „Olbrachcice”, „Osowa Sień”, „Przyczyna Górna”, „Siedlnica”, „Wygnańczyce”.

Obszary wokół ujęć wody - studni posiadają prawidłowo zagospodarowane strefy ochrony sanitarnej pośredniej wynoszącej minimum 10 m. Strefy ochrony sanitarnej pośredniej ujęć nie utworzono, ze względu na dobrą izolację naturalną glinami wód od powierzchni oraz brak w strefie potencjalnych źródeł zanieczyszczeń. Dotyczy to takich ujęć jak: „Kandlewo”, „Lgiń”, „Wygnańczyce”, „Przyczyna Górna”, „Dębowa Łęka”, „Osowa Sień”. W pozostałych wprowadzono strefy ochrony pośredniej:

- „Olbrachcice” - strefa pośrednia o promieniu R-30m
- „Siedlnica” - strefa pośrednia o powierzchni 0,6 km²
- „Wschowa” - teren ochronny o powierzchni 1,5 ha.

Klimat

Według klasyfikacji klimatycznej W. Okołowicza i D. Martyn województwo lubuskie położone jest w śląsko-wielkopolskim regionie klimatycznym, w obszarze nizin. Region ten charakteryzuje się dominującym (60%) wpływem mas powietrza oceanicznego z zachodu i północy oraz zdecydowanie mniejszym (30%) wpływem powietrza kontynentalnego ze wschodu i południa przy znikomym udziale powietrza arktycznego (6%) i zwrotnikowego (2%). Wpływa to na rozkład temperatury i opadów atmosferycznych w ciągu roku. Występują tu mniejsze amplitudy temperatury, krótsze i łagodniejsze zimy niż w centralnej Polsce.

Zimy na obszarze gminy są łagodne i krótkie, ze średnią temperaturą powietrza w najchłodniejszym miesiącu styczniu w przedziale $-0,8$ do -3 °C, lata są wczesne, długie i ciepłe ze średnią temperaturą powietrza 18,2 °C. Najcieplejszym miesiącem jest lipiec (18–19 °C).

Mimo znacznych wpływów wilgotnych, oceanicznych mas powietrza na kształtowanie się klimatu, gmina należy do mało zasobnych w opady atmosferyczne. Średnia suma opadów z wielolecia 1981–2000 wyniosła 531 mm dla Gorzowa Wielkopolskiego i 572 mm dla Zielonej Góry, a na terenie gminy średnia z wielolecia jest zróżnicowana w przedziale 505–541 mm.

Pokrywa śnieżna zalega krócej, bo do 50–60 dni.

Województwo lubuskie charakteryzuje się najdłuższym w Polsce okresem wegetacyjnym, trwającym 210 do 230 dni.

Z uwagi, że gmina Wschowa nie posiada stacji meteorologicznej, można posiłkować się danymi ze stacji IMGW w Lesznie – Strzyżewicach i Radzynie. Ilustrują to: tabela 1 z charakterystyką wieloletnią stacji IMGW w Lesznie – Strzyżewicach i Radzynie.

Według danych ze stacji Instytutu Meteorologii i Gospodarki Wodnej (IMGW) w Radzynie, średnia temperatura roczna wynosi 8,5 °C; stycznia ($-0,8$ °C), a lipca 18,5 °C. Liczba dni z przeciętną temperaturą dobową poniżej 0 °C wynosi 11. Izoamplitudy roczne kształtują się na poziomie 19 – 20 °C. Lato przeciętnie trwa około 100 dni, co powoduje, że jest najdłuższe w Polsce, natomiast zima około 60 dni i jest to jeden z najkrótszych okresów trwania zimy w kraju.

Suma rocznego opadu wynosi 500 – 550 mm, w tym półrocza chłodnego (listopad – kwiecień) około 200 mm. Opady półrocza ciepłego (maj – październik) osiągają 320 mm. Pierwszy śnieg pojawia się około połowy listopada. Pokrywa śnieżna utrzymuje się średnio przez 50 – 60 dni. Jej grubość waha się w przedziale 5 – 15 cm. Okres występowania pokrywy śnieżnej przerywany jest częstymi odwilżami. W tym czasie opad zimowy stanowi deszcz.

Najczęstsze wiatry wieją z kierunków: zachodniego, południowo – zachodniego oraz południowego. Stanowią 48,3 % częstotliwości wiatru. Ich średnia prędkość oscyluje w granicach 3 m/s.

Okres wegetacyjny jest najdłuższy w Polsce i trwa ponad 225 dni. Początek robót polowych przypada na drugą dekadę marca.

Podsumowując, warunki klimatyczne na opisywanym terenie należą do korzystnych i sprzyjają rozwojowi rolnictwa, turystyki i wypoczynku.

Zanieczyszczenia powietrza atmosferycznego

Podstawowymi zanieczyszczeniami atmosfery są związki chemiczne i pyły powstające w procesie spalania paliw stałych, płynnych i gazowych. Jednym z podstawowych czynników kształtujących jakość środowiska jest stan czystości powietrza.

Średnie stężenie dwutlenku azotu i dwutlenku siarki mierzone metodą pasywną w 2000 roku na terenie województwa lubuskiego:

Punkt pomiarowy	NO ₂ [µg/m ³]		SO ₂ [µg/m ³]	
	2000	VIII–XII.2000	2000	VIII–XII.2000
Powiat wschowski	2000	VIII–XII.2000	2000	VIII–XII.2000
Krzepielów	14,0	14,6	3,3	3,9
Tarnów Jezierny	11,6	12,8	2,3	2,7
Lgiń	13,5	14,8	4,3	5,4
Kandlewo	13,3	14,2	3,2	3,8
Przyczyna Dolna	15,5	15,5	7,1	8,3

Podobnie stężenia NO₂ również podlegają wahaniom w cyklu rocznym(µg/m³)

Średnie stężenie NO₂ w cyklu rocznym(µg/m³):

Stanowisko	Dryżyna	Włoszakowice	Leszno
Maksimum	17–21	14,7–17,0	16,6–25,7
Okres	I, X, XI	I, II, XI	I, III, IX, X, XII
Minimum	5–7	1–2	8–9
Okres	II, III, V, VI	V – IX	V– VIII, XI

Bardzo zbliżone są średnie stężenia roczne SO₂ i NO₂

Stężenie [µg/m ³]	SO ₂	NO ₂	ROK
Dryżyna	6,0	10,0	2000
Włoszakowice	6,07	10,95	2001
Leszno	6,95	15,01	2001

Chemizm opadów atmosferycznych

Na terenie województwa lubuskiego badania jakości wód opadowych prowadzone są na dwóch stacjach meteorologicznych: w Gorzowie Wielkopolskim i Zielonej Górze.

Roczne wielkości ładunków zanieczyszczeń wnoszonych z opadami atmosferycznymi w 2001 roku na teren województwa lubuskiego.

Największe ładunki zanieczyszczeń charakteryzujące chemizm opadów atmosferycznych tworzą [kg/ha]:

- siarczan 21,91
- związki azotu 20,48
- chlorki 10,05
- wapń + magnez 7,52
- sól + potas 6,84

Bardzo niski jest udział fosforu, żelaza i innych metali ciężkich.

Opady atmosferyczne wyróżniają się:

- kwaśnym odczynem (4,8–6,1 ph);
- dominacją siarczanów o dużej zmienności (1795 – 5810 mg/m² na rok w Radzynie i 2419 – 8090 mg/m² w Krzepielowie);
- wysokim udziałem związków azotu (2209 mg/m² na rok w Radzynie i 1335 mg/m² w Krzepielowie);
- dość wysokim udziałem wapna z magnezem (1317–1493 mg/m²) oraz sodu z potasem (1074–1266 mg/m² w Radzynie i Krzepielowie);
- bardzo niskimi wskaźnikami metali ciężkich, zwłaszcza Cd, Cu i Pb.

Pomiary zanieczyszczenia powietrza atmosferycznego na terenie województwa lubuskiego prowadzone są przez: Wojewódzki Inspektorat Ochrony Środowiska w Zielonej Górze i Delegaturę WIOŚ w Gorzowie Wielkopolskim oraz Wojewódzką Stację Sanitarno – Epidemiologiczną w Gorzowie Wielkopolskim i oddział Zamiejscowy WSSE w Zielonej Górze.

Badania wykonywane są przy użyciu automatycznych analizatorów stanowiących wyposażenie dwóch stałych stacji monitoringu, zlokalizowanych w strefie przygranicznej oraz stacji mobilnej wykonującej krótkookresowe badania emisji w wyznaczonych punktach jak również metodami manualnymi w 11 punktach na terenie 8 miast lubuskich.

W ocenie stanu aerosanitarnego województwa lubuskiego wykorzystano także badania wykonane metodą pasywną na 91 stanowiskach.

Ocena stanu czystości powietrza atmosferycznego polega na porównaniu poziomów mierzonych stężeń zanieczyszczeń z obowiązującymi normami dopuszczalnymi. Normy stężeń określa rozporządzenie MOŚZNiL z dnia 28.04.1998 roku (Dz. U. Nr 55, poz. 355). Wartości normatywnych stężeń przedstawione zostały we wcześniejszych publikacjach Wojewódzkiego Inspektoratu Ochrony Środowiska w Zielonej Górze i Delegatury WIOŚ w Gorzowie Wielkopolskim. Prezentowane są one również na stronie internetowej WIOŚ Zielona Góra. Dwutlenek siarki przenika do atmosfery głównie w wyniku spalania paliw. Do największych źródeł tego zanieczyszczenia zalicza się: energetykę (elektrownie, elektrociepłownie, kotłownie) oraz zakłady przemysłowe, w których paliwa spalane są w procesach technologicznych. Istotny wpływ na zanieczyszczenie powietrza dwutlenkiem siarki ma również tzw. emisja niska, czyli emisja z palenisk domowych oraz małych zakładów produkcyjnych. Antropogenicznym, (czyli kreowanym przez człowieka) źródłem dwutlenku azotu jest energetyka i komunikacja. Emisja tych związków jest wynikiem syntezy azotu zawartego w powietrzu z tlenem, zachodzącej podczas spalania. W wyniku reakcji powstają następujące tlenki azotu: NO, NO₂, N₂O, N₂O₃, N₂O₄. Dwa pierwsze związki występują w największej koncentracji. Tlenek azotu w powietrzu łatwo utlenia się do dwutlenku azotu.

Stężenie pyłu zawieszonego w powietrzu wiąże się przede wszystkim z ilością spalanych paliw stałych. Istotny wpływ na jakość powietrza w przypadku pyłu mają więc źródła energetyczne i przemysłowe oraz wtórna emisja pyłów z podłoża.

Skład chemiczny opadów atmosferycznych przedstawiony w tabelach 9 i 10 nie wykazuje związku z ewidentnym wpływem hut miedzi w Głogowie, gdyż opady:

- kadmu rzędu 0,0 – 0,009 mg/m² sporadycznie przekraczają dopuszczalne (0,01 mg/rok);
- ołowiu rzędu 2 – 4 mg/m² są znacznie niższe od dopuszczalnych wielkości (0,1 g/rok);
- miedzi są niskie wyjątkowo (2-5 mg/m²/rok).

Warunki klimatyczne sprzyjają rozwojowi rolnictwa w gminie Wschowa pod warunkiem, że nie występują długotrwałe susze, zwłaszcza na początku okresu wegetacyjnego, który jest dość długi (210 – 230 dni), a norma opadów rocznych jest niska (500 – 550 mm).

Gmina Wschowa nie dysponuje stanowiskiem pomiarowym dla SO₂ i NO₂ oraz pyłu zawieszonego. Wskazana jest lokalizacja takich punktów we Wschowie, aby kontrolować stan zanieczyszczenia powietrza w sezonie grzewczym i w okresie letnim, kiedy zanika emisja z palenisk domowych, małych kotłów węglowych, a ma miejsce emisja spalin samochodowych.

Reasumując, należy stwierdzić, że zanieczyszczenia gazowe w latach 2000 – 2001 na terenie gminy Wschowa są znacznie niższe od aktualnie obowiązujących norm. W sezonie

grzewczym zwiększa się emisja SO₂ i NO₂ w skutek niepełnego spalania w instalacjach grzewczych i niskiej emisji gazów w obszarach zabudowy wiejskiej, przemysłowej i miejskiej.

Z powodu braku punktu pomiarowego w zakresie pyłu zawieszonyego przyjęte z terenu Zielonej Góry i Nowej Soli stężenia w granicach 7,0 – 19,5 µg/m³ są znacznie niższe od obowiązujących norm w roku kalendarzowym (40 µg/m³).

Woda

Największy wpływ na stan czystości wód powierzchniowych gminy Wschowa wywierają źródła zanieczyszczeń położone poza granicami gminy, w górnym biegu rzek. Owe źródła to podmioty gospodarcze zlokalizowane nad poszczególnymi ciekami. Znaczący wpływ na jakość wód wywierają niewłaściwie oczyszczone ścieki z miast i wsi, które oprócz ścieków komunalnych zawierają zanieczyszczone wody opadowe i roztopowe. Pomimo regresu w rolnictwie nie należy pomijać wpływu na stan czystości wód związków biogenych oraz toksycznych substancji wchodzących w skład środków ochrony roślin, które wraz ze spływającymi wodami opadowymi lub roztopowymi przyczyniają się do pogorszenia jakości wód.

W niewielkim zakresie przez gminę Wschowa przepływają wody Rowu Polskiego, które w 2002 roku cechowało ponadnormatywne zanieczyszczenie w zakresie zawartości substancji biogenych (eutroficznych). W zakresie pozostałych wskaźników obserwowano dalszą stopniową poprawę jakości wód stanowiącą efekt modernizacji oczyszczalni ścieków dla Leszna - w Henrykowie, między innymi: spadek zanieczyszczenia związkami organicznymi do poziomu II klasy, a zawartość zawiesiny ogólnej - nawet do poziomu I klasy czystości.

Ocena ogólna stanu czystości i wskaźniki decydujące o klasyfikacji wód Rowu Polskiego w 2002 roku:

Lp.	Lokalizacja przekroju pomiarowo-kontrolnego i rodzaj sieci monitoringu, km rzeki	Klasyfikacja ogólna	Zmiany	Wskaźniki decydujące o klasyfikacji				
				Nazwa /jednostka/	Wartość			
					Min.	Śr.	Max	Gw
1.	Rz. Rów Polski-ujście do Baryczy-K km 1,0	NON	= +	Azot azotynowy /mg N no2/l /	0,005	0,06	0,197	0,150
				Fosforany / mg PO4/ l	0,26	0,7	1,49	1,30
				Fosfor og. / mg P/ l /	0,14	0,34	0,63	0,58
				Potaas / mg K/ l	9,5	13,8	17,5	17,1

Opracowanie: „Stan Środowiska w województwie lubuskim w 2002r” Biblioteka Monitoringu Środowiska - Zielona Góra - Gorzów Wlkp. 2003

Nie przeprowadzono badań jakości wód Rowu Krzyckiego i Kanału Lipiec. Zaznaczyć należy, iż Rów Krzycki bierze początek poza granicami gminy, w woj. wielkopolskim, a zarazem stanowi ujście wód opadowych, roztopowych i z oczyszczalni miejskiej we Wschowie.

Stan czystości jezior

W gminie są trzy jeziora, z których największym jest jezioro Lgińsko, położone w odległości około 10 km od Wschowy. W bezpośrednim sąsiedztwie jeziora leży miejscowość Lgiń. Powierzchnia jeziora to 68,6 ha, objętość 4778,3 tys.m³, głębokość maksymalna 16,9 m, głębokość średnia 7,0 m, powierzchnia zlewni całkowitej 104,1 km².

Jeziro jest intensywnie wykorzystywane rekreacyjnie. Znajduje się 8 ośrodków wypoczynkowych i 2 pola namiotowe.

Jeziro nie posiada bezpośrednich punktowych źródeł zanieczyszczeń. Pośrednie źródła zanieczyszczenia wynikają z zaniedbań w gospodarce wodno-ściekowej w miejscowości Lgiń i na terenie ośrodków wypoczynkowych położonych wokół jeziora. W wyniku przeprowadzonych badań przez WIOŚ w Zielonej Górze jezioro pod względem fizyko - chemicznym odpowiadało III klasie czystości. Na niską ocenę wód decydujący wpływ miało obserwowane latem w warstwie przydennej zbyt wysokie stężenie substancji organicznych (wyrażone wskaźnikiem BZT 5) i zbyt wysokie stężenie fosforanów, a wiosną nadmierna zawartość soli mineralnych. Pod względem bakteriologicznym jezioro było czyste i odpowiadało wodom o I klasie czystości. Świadczy to o tym, że zahamowano odprowadzanie do jeziora zanieczyszczeń o charakterze ścieków komunalnych.

Według SOJJ w stosunku do oceny przeprowadzonej w 1997 roku jakość wód jeziora Lgińsko pod względem wskaźników fizyko - chemicznych uległa pogorszeniu o 0,7 punktu. Poprawił się natomiast stan sanitarny - z III klasy czystości w 1997 roku do I klasy w 2002 roku.

Największym zagrożeniem dla jeziora Lgińsko są ładunki zanieczyszczeń dopływające z jego zlewni oraz prawidłowe rozwiązanie gospodarki wodno-ściekowej w miejscowości Lgiń i na terenie ośrodków wczasowych zlokalizowanych nad brzegiem jeziora.

(Stan środowiska w województwie lubuskim w 2002 roku "Biblioteka Monitoringu Środowiska" Zielona Góra –Gorzów Wlkp.)

W bliskim sąsiedztwie jeziora Lgińsko leży jezioro Lginko (Lgiń Mały) o powierzchni 39,10 ha, objętość- 1422 tys. m³, głębokość maksymalna 7,2 m, średnia głębokość 3,6 m. Oceny jakości wód w 2002 roku nie przeprowadzono.

Ponadto w granicach gminy znajduje się jezioro Dąbie o powierzchni 13,56 ha we wsi Wygnańczyce. Latem przebywają harcerze z hufca ZHP Lubiń, którzy posiadają własną bazę nad brzegiem jeziora. W Lginiu znajduje się również kąpielisko, ośrodki wypoczynkowe, do których latem przyjeżdżają turyści ze Wschowy, Wrocławia, Lubina i Głogowa. Na terenie Lginia jest zlokalizowane osiedle domków rekreacyjnych należących w większości do mieszkańców Wschowy i okolic.

Do wód powierzchniowych należą: stawy kopane we wsi Łęgoń o pow.4,27 ha i tzw. "kacze dołki" o pow. 2,00 ha oraz 22 stawy będące własnością gminy i kilka stawów należących do osób prywatnych i prawnych.

Hałas

Uciążliwość akustyczną powodują:

- obiekty prowadzące działalność gospodarczą (hałas przemysłowy);
- transport drogowy (hałas komunikacyjny).

Większość podmiotów prowadzących działalność gospodarczą na terenie gminy powoduje emisję hałasu uciążliwą tylko dla najbliższego otoczenia. Z uwagi na słabe uprzemysłowienie hałas powstający w zakładach przemysłowych nie stanowi uciążliwości w gminie. Poziom dopuszczalny dźwięku A z reguły nie jest przekroczony przez:

- wykonywanie dodatkowych zabezpieczeń (materiały dźwiękochłonne, zielen izolacyjna);
- likwidacją urządzeń powodujących nadmierny hałas;
- remont i modernizację urządzeń – źródeł hałasu;
- działania organizacyjne (rozmieszczenie i zabezpieczenie źródeł nadmiernego hałasu w pomieszczeniach, gdzie pobyt ludzi jest okresowy lub chwilowy).

Podstawowym źródłem hałasu w gminie jest ruch pojazdów powodujących hałas komunikacyjny. Źródłem hałasu stają się głównie drogi z występującą wysoką emisją hałasu, której poziom przekracza tzw. poziom progowy Lp. W przypadku budynków mieszkalnych dla źródeł hałasu drogowego przyjmuje się następujące poziomy progowe emisji hałasu mierzonej równoważnym poziomem dźwięku A:

- dla dnia – 75 dB
- dla 8 godzin nocy – 67 dB

W gminie brak jest punktów monitoringu hałas komunikacyjnego.

Na terenie gminy największy hałas drogowy występuje wzdłuż drogi krajowej nr 12 (ulice: 55 Pułku Piechoty Poznańskiej – Moniuszki – Kazimierza Wielkiego).

Najkorzystniejszym sposobem ograniczenia nadmiernego hałas (70–75 dB) jest budowa obwodnicy.

Hałas komunikacyjny (kolejowy) ograniczono już do minimum, ponieważ zmniejsza się liczbę połączeń na linii Leszno – Głogów, usytuowanej daleko od zabudowy mieszkaniowej.

Składowanie odpadów

Odpadami komunalnymi są odpady powstające w gospodarstwach domowych oraz odpady nie zawierające odpadów niebezpiecznych pochodzące od innych wytwórców odpadów podobne do odpadów domowych. Gmina posiada składowisko odpadów komunalnych jako składowisko odpadów innych niż niebezpieczne i obojętne w miejscowości Tylewice. Gmina nie posiada:

- sortowni z liniami segregacyjnymi,
- kompostowni,
- elektrowni biogazowej,
- oczyszczalni odcieków składowiskowych.

Brak zatem instalacji do odzysku i unieszkodliwiania odpadów.

Składowisko w Tylewicach powstało na terenie po wyrobisku żwiru. Zajmuje powierzchnię około 1,5 ha w otoczeniu użytków rolnych i leśnych, w oddaleniu od zabudowy mieszkaniowej (0,3 km). Nie ma zabezpieczeń geomembranowych (folia, bentonit). Migracje odcieków w pewnym zakresie ogranicza podłoże gliniaste miąższości 20–25 m i brak występowania wód gruntowych. Na składowisku brak:

- zaplecza socjalno – technicznego,
- wagi samochodowej,
- zbiornika wód odciekowych z drenażem,
- studni odgazowujących,
- sprzętu do zagęszczania odpadów (kompaktorów).

Monitoring środowiska ogranicza się do wód gruntowych w Tylewicach (5 piezometrów). Brak, zatem monitoringu wód odciekowych, gazu składowiskowego i kontroli osiadania składowiska.

W gminie Wschowa wprowadza się od roku odzysk surowców wtórnych przez ich zbiórkę. Odbiorcami surowców wtórnych są firmy najczęściej spoza gminy.

Poza składowiskiem odpadów komunalnych w Tylewicach nie występują na terenie gminy mogilniki po przeterminowanych środkach ochrony roślin oraz grzebieliska padłych zwierząt i składowiska odpadów przemysłowych.

Pozostały jednak zaśmiecone wyrobiska z poprzednich lat, które zostały wyznaczone do rekultywacji. W fazie opracowywania planu rekultywacji są wyrobiska w Lginiu, Nowej Wsi, Łysinach, Hetmanicach, Kandlewie, Olbrachcicach, Siedlnicy i Osowej Sieni. Wyrobisko w Wygnańczech zostanie zrehabilitowane przez Starostwo Powiatowe we Wschowie, ponieważ działka geodezyjna należy do skarbu państwa.

W latach 1999-2001 Wojewódzki Inspektorat Ochrony Środowiska w Zielonej Górze monitorował warunki arosanitarne południowej części województwa, nad który to obszar, przy dominujących wiatrach zachodnich i południowo-zachodnich, mogą docierać zanieczyszczenia pochodzące z kompleksu górniczo-hutniczego rud miedzi okręgu legnicko-głogowskiego. Pomiar wykonywane były na terenie gminy Szlichtyngowa, w miejscowości Dryżyna. Badania prowadzono metodami z pasywnym poborem próbek, w zakresie stężenia w powietrzu dwóch podstawowych zanieczyszczeń – dwutlenku siarki i dwutlenku azotu. Analiza wyników badań emisji wyraźnie wskazuje, że jakość powietrza w Dryżynie pod względem stężenia dwutlenku siarki uległa w ciągu

ostatnich lat wyraźnej poprawie. Średnie roczne stężenie SO_2 w 1999 roku wyniosło $33,7 \mu\text{g}/\text{m}^3$ (84,3% Da), natomiast w 2001 roku średnie stężenie odnotowano na poziomie $4,3 \mu\text{g}/\text{m}^3$ (10,8% Da). Zmiany stężenia dwutlenku azotu mają zupełnie inny charakter. Obserwuje się jedynie sezonowe wahania koncentracji NO_2 . Wyższe stężenia tego zanieczyszczenia odnotowano w chłodnych miesiącach, ale średnie roczne stężenie NO_2 w latach 1999-2001 występowało na wyrównanym poziomie: w 1999 roku wyniosło $12,7 \mu\text{g}/\text{m}^3$ (31,8% Da), w 2001 roku natomiast $11,4 \mu\text{g}/\text{m}^3$ (28,5% Da). Stan zanieczyszczenia powietrza na terenie gminy w latach 1993 – 2000 mogą określać jedynie wyniki pomiaru emisji gazów i pyłów na stanowisku pomiarowym w Dryżynie.

Uwaga: Stanowisko pomiarowe w Dryżynie ma na celu określenie zanieczyszczenia powietrza w rejonie, do którego mogą docierać zanieczyszczenia z zakładów kompleksu górniczo – hutniczego rud miedzi z okolic Głogowa i Polkowic.

Lasy

Lasy są najbardziej naturalną formacją roślinną, od wieków nierozdzielnie związaną z krajobrazem Ziemi i niezbędnym czynnikiem równowagi środowiska naturalnego. Lasy spełniają bardzo różnorodne funkcje, które wynikają w sposób naturalny z ich istnienia lub są wynikiem działań ludzkich. Dawniej stosunek człowieka do lasu był zdecydowanie nastawiony na eksploatację jego zasobów. Dopiero w połowie XIX wieku zaczyna się rozwój wielofunkcyjnej gospodarki leśnej. Najważniejszym zadaniem polskiego leśnictwa jest umiejętne gospodarowanie, zapewniając wielofunkcyjność lasów przy jednoczesnym łagodzeniu konfliktów między ich funkcjami.

Podstawowym przepisem prawnym, który określa zasady gospodarki leśnej w powiązaniu z innymi elementami środowiska, jest „Ustawa o lasach” z dn.28.09.1991 roku (Dz. U. Nr 101, poz.444) wraz z kolejnymi nowelizacjami. Ustawa oparta jest o uznanie za najważniejsze w polskim prawie leśnym zasady:

- trwałości lasów i ciągłość wykorzystania ich wielostronnych funkcji;
- powiększenia zasobów leśnych i wzmaganie ich korzystnego wpływu na warunki życia i funkcjonowanie całości przyrody;
- powszechnej ochrony lasów.

Zasady te stosuje się we wszystkich lasach bez względu na formę ich własności.

Zestawienie procentowe według bogactwa gatunkowego drzewostanów:

- | | |
|-----------------------------|--------|
| • jednogatunkowe | 58,5% |
| • dwugatunkowe | 26,8 % |
| • trzygatunkowe | 9,5 % |
| • cztero i więcej gatunkowe | 5,2 % |

Zestawienie procentowe według pochodzenia drzewostanów:

- | | |
|-------------------------------|--------|
| • z panującym gatunkiem obcym | 0,7 % |
| • odrosłowe | 1,3 % |
| • z sadzenia | 98,0 % |

Zasoby drzewne- zestawienie procentowe zapasu m^3 drewna dla gatunków panujących:

- | | |
|-----------|--------|
| • sosna | 83,4 % |
| • modrzew | 0,2 % |
| • świerk | 0,4 % |
| • dąb | 10,2 % |
| • grab | 0,2 % |
| • brzoza | 3,6 % |
| • olcha | 1,8 % |
| • topola | 0,2 % |

Struktura wiekowa drzewostanów - podział lasów według:

- lasy ochronne w wieku do 40 lat 505,22 ha
- lasy ochronne w wieku powyżej 40 lat 716,14 ha
- lasy gospodarcze (pozostałe) w wieku do 40 lat 1679,53 ha
- lasy gospodarcze (pozostałe) w wieku pow. 40 lat 2259,96 ha

Dokumenty przejęcia nieruchomości w zarząd Lasów Państwowych – po byłym lotnisku „Łysiny”:

- a) Dz. nr- 365- 17,6887 ha – Prot.1.12.1995
- b) Dz. nr- 366- 10,9778 ha – Prot.1.12.1995
- c) Dz. nr- 364/3- 58,3066 ha- Dec. GK- 7014/51/01/02- 12.04.2002
- d) Dz. nr- 364/8- 17,8535 ha- Dec. GK- 7014/51/02 - 22.11.2002
- e) Dz. nr –364/6 – 45,3551 ha- Akt notar.5514/2002- 23.12.2002
- f) Dz. nr – 364/10- 97,0088 ha – Dec. GK- 7014/159/03 – 9.12.2003

Razem: 247,1905 ha.

Gospodarka łowiecka

Nadleśnictwo Włoszakowice prowadzi na terenie Gminy Wschowa nadzór nad gospodarką łowiecką w kołach łowieckich: „Ryś” Wschowa, „Bór” Hetmanice oraz OHZ Osowa Sień.

Zestawienie pozyskania zwierzyny w sezonie łowieckim 2002/2003 w obwodach łowieckich położonych na terenie Gminy Wschowa:

Gatunek	Obwody łowieckie			
	Nr 026 „Bór” Hetmanice	Nr 027 „Ryś” Wschowa	Nr 028 „Ryś” Wschowa	Nr 044 OHZ Osowa Sień
Jeleń	8	18	-	3
Sarna	30	48	28	90
Dzik	36	90	20	30
Lis	63	120	82	35
Jenot	3	5	7	-
Kaczki	25	45	28	20

W 1998 roku Nadleśnictwo Włoszakowice wraz z kołami łowieckimi: „Jeleń” Włoszakowice, „Ryś” Wschowa, „Jeleń” Brenno, „Bór” Hetmanice zapoczątkowało introdukcję daniela. W leśnictwie Hetmanice wybudowano zagrodę, do której wpuszczono 11 sztuk danieli (2 byki i 9 łań).

Liczebność daniela z dnia 31.03.2003 roku:

Daniel	Nadleśnictwo Włoszakowice	W tym Gmina Wschowa
Byki	22	7
Łanie	20	8
Cielaki	11	6
Ogółem	53	21

II.3. Turystyka

Geograficznie teren Ziemi Wschowskiej zajmuje część zachodnią Wysoczyzny Leszczyńskiej (Równinę Wschowską, Pagórki Sławieńskie, Rów Sławieński, Pagórki Kaszczorskie i Pagórki Lgińskie), stanowiącej południowy skraj Niziny Wielkopolskiej, ograniczonej Wzgórzami Głogowskimi i Odrą od Niziny Śląskiej. Położenie geograficzne tego regionu jest, więc przejściowe z Niziny Śląskiej do Niziny Wielkopolsko-Kujawskiej. Ta pośredniość położenia jest widoczna w ukształtowaniu powierzchni, klimacie, szacie roślinnej i świecie zwierzęcym.

Okolice Wschowy zawdzięczają swoją rzeźbę i zewnętrzną budowę geologiczną zlodowaceniom czwartorzędowym. Niegdyś potężny lodowiec, który zalegał te ziemie, zostawił po sobie zwały żwiru, piasku i głazów narzutowych. Przez to wymodelował on różne formy terenu, dominujące do dziś w krajobrazie Ziemi Wschowskiej. A są to: rozległe, lekko sfalowane równiny moreny dennej, długie wały moreny czołowej, lekko opadające ku południowi piaszczyste stożki sandrowe orasz szerokie pradoliny. Jednakże w krajobrazie okolic Wschowy przeważają płaskie równiny moreny dennej. Nagromadzenie tutaj ciągów moren czołowych i rynien jeziornych dodaje temu krajobrazowi atrakcyjność.

W Regionie Wschowskim znajduje się zachodnia część Pojezierza Leszczyńskiego. Jeziora występują tu w dwóch grupach: na północnym wschodzie leży grupa jezior przemęcko - wieleńskich a na południowym zachodzie grupa jezior sławskich. Większość z nich ma kształt wydłużony, narzucony przez rynny polodowcowe. Na wspomnianym obszarze występuje ponad 20 jezior, rozproszonych malowniczo wśród wzgórz. Największe z nich to: Sławskie (817 ha), Dominickie (344 ha), Przemęckie Północne (243 ha), Wieleńskie -Trzytoniowe (220 ha) Górskie - Osłonińskie (182 ha), Białe i Miałkie (104 ha), Breńskie (43 ha), Lgińskie (73 ha) oraz Lginko (39 ha).

Ziemia Wschowska leży w środkowym dorzeczu Odry i jest przez nią odwadniana. Odra przepływa na południu na granicy gminy Szlichtyngowa. Wpadając do niej pod Wyszaniem rzeka Barycz jest również na krótkim odcinku rzeką graniczną. Z większych cieków wodnych występujących na obszarze Ziemi Wschowskiej należy wymienić: Krzycki Rów, Rów Polski Kopanice i Rów Śląski. Krzycki Rów - wypływa z Jeziora Krzycko Wielkie i uchodzi do Odry, w rejonie Nowej Soli. W obrębie opisywanego regionu rzeka płynie na długości ok. 45 km. Pozostałe ciek Kopanica, Rów Polski i Rów Śląski są prawobrzeżnymi dopływami Baryczy.

Największe kompleksy leśne na obszarze Ziemi Wschowskiej występują:

- na zachód i południowy zachód od Włoszakowic, z przewagą borów sosnowych oraz starych dębów,
- na południe i południowy zachód od Przemętu, bory sosnowe (ok. 60%) i bory mieszane,
- na południowy zachód od Sławy - dawna Puszcza Tarnowska, przewaga borów sosnowych oraz olesy, dęby, jesiony, buki i lipy. Szata roślinna w tym regionie jest bardzo bogata i zróżnicowana. W lasach mieszanych najczęściej występują: olsze, brzozy, graby, jesiony, dęby, klony, jawory, lipy i osiki. Niezwykle ciekawa jest także roślinność błotno-wodna, którą reprezentują: tatarak, grzebień biały, trzciny, sitowie. Na terenie Ziemi Wschowskiej znajduje się ok. 120 parków miejskich i wiejskich. Do najpiękniejszych należy zaliczyć parki w następujących miejscowościach: Sławie, Włoszakowicach, Jędrzychowicach, Wygnańcycach, Lginie, Zamysławie, Krążkowie i Osowej Sieni. Najciekawszy jest zwłaszcza park dworski w Osowej Sieni. Występuje tu szereg drzew i krzewów obcych. Samych klonów jest aż 43 gatunków, również wiele gatunków dębów oraz drzew iglastych.

Urozmaicony jest także świat zwierzęcy. Obok pospolitych zwierząt leśnych takich jak: sarny, jelenie, dziki, lisy, kuny czy zające spotkać można tutaj borsuka, w okolicach Lginia również bobra. Z ptactwa wodnego żyją tu: mewy jeziorne, rybitwy, czaple siwe, żurawie, łabędzie, perkozy, dzikie kaczki i gęsi gęgawy; z brodzących występują: bąki, bekasy i słonki. Z ptactwa lądowego są tu: głuszce, kosy, słowiki, dzięcioły, kuropatwy, kukułki, wilgi, kawki, sikorki, szpaki, dzikie gołębie, rzadziej bażanty.

Jeziora obfitują w takie gatunki ryb, jak: karpie, węgorze, szczupaki, sandacze, liny, leszcze, płotki, okonie, karasie a nawet sumy. W jeziorze Lgińskim występuje także dużo raków.

Na terenie Ziemi Wschowskiej znajdują się bardzo ciekawe pomniki przyrody, interesujące rezerваты oraz urozmaicone obszary chronionego krajobrazu. Do najbardziej okazałych pomników przyrody należą:

- liczący ponad 500 lat platan klonolisty o obwodzie 920 cm we Włoszakowicach,
- lipa drobnolistna o obwodzie 700 cm w Krzycku Wielkim,
- 6 dębów szypułkowych o obw. od 400 do 470 cm we Wschowie,
- jesion wyniosły o obwodzie 620 cm w Przemęcie,

Ponadto na opisywanym obszarze są następujące rezerваты przyrody:

- „TORFOWISKO NAD JEZIOREM ŚWIĘTYM” - to śródlęśny rezerwat torfowiskowy o powierzchni 7,5 ha, położony 1,5 km na zachód od Olejnicy. Jezioro otoczone jest piaszczystymi wałami wydm

porośniętych borem sosnowym. Rezerwat stanowi torfowisko przejściowe z charakterystyczną dla niego roślinnością. Część jeziora pokrywa pływający kożuch mszarny.

- „JEZIORO ŚWIĘTE” - rezerwat przyrody o powierzchni 19,5 ha położony na północ od osady Święte, 10 km na półn.-zach. od Sławy. Obejmuje ciekawe jezioro o wydłużonym kształcie dł. 1,4 km i gł. 11,1 m, o bardzo czystej wodzie. Chroni się tu stanowiska występowania rzadkich gatunków roślin wodnych, tworzących interesujący zespół florystyczny.

- „MESZE” - rezerwat przyrody o powierzchni 20 ha, utworzony po wschodniej stronie osady Mesze, ok. 10 km na półn.-zach. od Sławy. Obejmuje wąską i głęboką dolinkę oraz leżące na jej dnie zarastające, ale głębokie przy tak małej powierzchni Jezioro Mesze pow. 2,2 ha; gł. 6,7 m. Chroniony jest tu zespół roślin wodnych i bagiennych oraz charakter zarastającego jeziora. W najbliższej przyszłości projektuje się na terenie Ziemi Wschowskiej utworzenie kilku dalszych rezerwatów m.in.:

- „KWAŚNA DĄBROWA W LASACH WŁOSZAKOWICKICH” - rezerwat leśny o powierzchni ok. 630 ha, chroniący unikatową kwaśną dąbrowę zharmonizowaną z siedliskiem na dużej powierzchni. Lasy tego typu występują głównie w Europie Zachodniej a w Polsce tylko na ograniczonych powierzchniach, w jej zachodniej części.

- „LAS LIPOWY W DŁUGICH STARYCH” - rezerwat leśny o powierzchni ca 58 ha. Celem utworzenia rezerwatu jest, podobnie jak poprzednio, ochrona jednego z najdalej na północ wysuniętych stanowisk lipy w Polsce.

Jedną z form ochrony krajobrazu na Ziemi Wschowskiej jest zatwierdzony w 1993 r., Przemęcki Park Krajobrazowy.

Przemęcki Park Krajobrazowy o powierzchni 21450 ha, utworzono na terenach gmin : Przemęt, Włoszakowice, Wijewo i Wschowa. Powołany został dla ochrony i zachowania jednego z najciekawszych fragmentów krajobrazu polodowcowego w Wielkopolsce, obejmując najbardziej malowniczą część Pojezierza Sławskiego. Stanowi ona niepowtarzalny, pod względem przyrodniczym i krajobrazowym, chroniony zespół leśno-łąkowo-jeziorny. Na terenie parku znajdują się 24 jeziora polodowcowe o łącznej pow. 1400 ha. Wartość przyrodniczą podkreślają rezerwaty przyrody : dwa istniejące (Wyspa Konwaliowa i Torfowisko nad Jez. Świętym) i dwa projektowane (Kwaśna Dąbrowa w Lasach Włoszakowickich i Jezioro Trzebidzkie) oraz dwa rezerwaty krajobrazowe. Projektowane rezerwaty krajobrazowe to:

- obszar jeziorno-leśno-łąkowy z jeziorami: Wielkim, Małym, Trzebidzkim i Boszkowskim, o łącznej pow. 220 ha,

- kompleks jeziorno-leśno-łąkowy z jeziorami: Zapowiednik, Krzywce, Maszynek, Brzeźne i Lincjusz, o łącznej pow. 800 ha.

W parku występują rzadkie i podlegające ochronie okazy flory i fauny (m.in. stwierdzono gniazdowanie 140 gatunków ptaków), okazałe pomniki przyrody oraz cenne zabytki kultury materialnej i duchowej.

We Wschowie i okolicy znaleźć można liczne materialne pamiątki bogatej historii regionu. Wśród najważniejszych wymienić należy:

Lapidarium Rzeźby Nagrobnej

Unikatowy w skali kraju i Europy cmentarz ewangelicki. Założony w 1609 roku staromiejski cmentarz ewangelicki we Wschowie jest najstarszą nekropolią chrześcijańską w Polsce położoną poza murami miasta (extra muros). Wyłączając średniowieczne, włoskie Campo Santo, wschowski kirchhof jest jednym z pierwszych tego rodzaju obiektów w Europie.

Na terenie cmentarza znajduje się kolekcja blisko dwustu XVII i XVIII - wiecznych epitafiów. Wśród nich znajdują się płyty nagrobne Waleriusza Herbergera zwanego Małym Lutrem oraz Samuela Lauterbacha. Ten zbiór epitafiów i nagrobków tworzy bezcenną kronikę miasta, zawierającą bogactwo informacji o jego dziejach.

Na terenie cmentarza znajdują się ponadto kaplice nagrobne m.in.: Tischnerów, Lauterbachów, Herbergerów.

Kościół Parafialny p.w. św. Stanisława Biskupa

Jest to najstarszy zabytek miasta. Pierwsza wzmianka o drewnianej budowlu pochodzi z 1273 r., a o gotyckiej, murowanej z 1326 r. Po pożarze w 1685 r. kościół został przebudowany. Za projektodawcę tej interesującej budowli uchodzi wybitny rzymianin Pompeo Ferrari, architekt nadworny Leszczyńskich w Rydzynie i twórca licznych kościołów w Wielkopolsce. Dzięki niemu możemy podziwiać trzynawową bazylikę w stylu barokowym, z pozostałościami gotyckimi i potężną wieżą o wysokości 68 m.

Zespół Klasztorny oo. Bernardynów z XVII wieku

Późnorennesansowy kościół pod wezwaniem Św. Józefa Oblubieńca N. M. P. został wzniesiony w latach 1638 - 1644 z fundacji Mikołaja Tarnowieckiego. Jego architektem był prawdopodobnie Krzysztof Bonadura Starszy. Prace nad wykończeniem i wyposażeniem kościoła oraz jego otoczenia trwały znacznie dłużej, bo prawie do końca XVIII wieku. Wieża została wzniesiona w 1742 roku, wg. projektu architekta rydzynskiego Jana Józefa Sztjjera.

Rynek starego miasta i ratusz

Centralną częścią miasta jest rynek starego miasta i znajdujący się tam ratusz. Rynek ma kształt czworokąta, z którego narożników odchodzą krótkie ulice ku murom miejskim. Zabudowa rynku przypomina rynek krakowski i rynki wielu miast śląskich.

Na środku rynku stoi ratusz. Obecna budowla pochodzi z 1860 r. Neoromański, z zachowanymi częściowo wnętrzami i wieżą gotycko-renesansową. Murowany, otynkowany, dwupiętrowy, wzniesiony na rzucie prostokąta z wieżą w narożniku. W sali posiedzeń znajdują się XVIII-wieczne portrety: Zygmunta II Wazy, Jana Kazimierza, Augusta II Mocnego, Augusta III Sasa, Marii Józefy, żony Augusta III.

Ratusz był centrum życia społeczno-politycznego i gospodarczego miasta, tutaj bowiem zasiadał na swe obrady samorząd miejski, wybierany co roku w dniu św. Michała.

Mury miejskie

We Wschowie w bardzo dobrym stanie zachowały się (niemal w całości) średniowieczne mury miejskie. Wzniesione na planie zbliżonym do koła obejmują teren dawnego starego miasta. Pierwotnie (XIV w.) były to obwarowania drewniane. Murowane obwarowania pochodzą z XV w. Kościół były kilkakrotnie rozbudowywane i umacniane na przestrzeni XV-XVI w. W skład obwarowań wchodziły dwie bramy prowadzące do miasta – Głogowska i Polska. W XIX w. mury zostały częściowo rozebrane (m.in. Brama Głogowska). Wznoszone były głównie z kamienia, częściowo z cegły. Zachowana ich wysokość waha się od 2 do 4 metrów, a grubość od 1,6 do 1,95 metrów.

Staromiejski Kościół Ewangelicki p.n. Żłobka Chrystusowego.

Zbudowany w 1604 r. staraniem Hansa Grautsa i pastora Waleriusza Herbergera, na murach miejskich oraz murach dwóch domów położonych przy bramie Polskiej. Po pożarze w 1644 r. odnowiony i ponownie poświęcony w 1647 r. Po roku 1945 zdewastowany, użytkowany na magazyn. Kościół został zbudowany w tradycjach gotyckich, z wnętrzem późnobarokowym. Zespół obiektów składał się pierwotnie z kościoła ewangelickiego, wieży (była baszta obronna), szkoły i budynku dawnej pastorówki. W wigilię Bożego Narodzenia 1604 r. odbyło się uroczyste nabożeństwo inauguracyjne nowej świątyni. Dla upamiętnienia tego wydarzenia pastor Waleriusz Herberger nadał jej wezwanie Żłobka Chrystusowego.

Dawne Kolegium Jezuickie

W 1725 r. do Wschowy sprowadzono jezuitów do Wschowy i rozpoczęto budowę kolegium. Zaadaptowali oni budynek średniowiecznej mennicy miejskiej. Po kasacie zakonu w 1772 r. budynek używany na szkołę, później ochronkę. Budynek barokowy, usytuowany na zachód od kościoła parafialnego, przybudowany do murów miejskich.

Pałac Szlichtyngów

Budynek został wzniesiony w 1799 r., przez właścicieli pobliskiej Szlichtyngowej; pełnił funkcję podmiejskiego pałacu. Szeroka, dziewięcioosiowa fasada z czterokolumnowym jońskim

pseudoportykiem dźwigającym przyczółek. Dach wysoki, naczółkowy. Obecnie siedziba Szkoły Muzycznej.

Dębowa Łęka

Kościół filialny p.w. św. Jadwigi

Zbudowany w XV w. Gotycki. W XVI w. przejęty przez protestantów związku z przejściem na protestantyzm właścicieli Dębowej Łęki Ossowskich. Od roku 1610 ponownie katolicki. Orientowany. Murowany z cegły w układzie polskim z użyciem kamienia. W Kościele znajduje się gotycka rzeźba Madonny z Dzieciątkiem z XV w.

Hetmanice

Kościół filialny p.w. św. Jana Chrzciciela

Obecny kościół zbudowany w 1775 r. z fundacji Radomickiego, wojewody poznańskiego. Przebudowany w XIX w. Położony malowniczo na wzgórzu, poza wsią. Orientowany, zbudowany z kamienia i cegły, otynkowany. Salowy, wzniesiony na rzucie prostokąta z trójbocznym zamknięciem od wschodu.

Konradowo

Kościół parafialny p.w. św. Jakuba

Kościół istniał już w średniowieczu. Obecny wzniesiony 1 1583 r., przebudowywany w XVIII i XIX w. Orientowany, murowany z cegły z użyciem kamienia, otynkowany. Z pierwotnego kościoła zachowała się wieża i częściowo mury obwodowe korpusu.

Lgiń

Kościół parafialny p.w. św. Bartłomieja

Pierwotny, drewniany został zbudowany w XV w. z fundacji Lgińskich. Obecny wzniesiony w 1860 r. z fundacji Nimfy z Modlibowskich Koszyckiej. Murowany, neogotycki, położony malowniczo na wzniesieniu w środku wsi, skąd rozpościera się widok na wzgórza i jezioro Lgińskie.

Osowa Sień

Kościół parafialny p.w. św. Fabiana i Sebastiana

Zbudowany w XIV w. Gotycki. Od 1568 do 1700 r. w rękach protestantów. Orientowany, murowany z kamienia z użyciem cegły. Wieża kościoła posiada pionowe ściany, szalowane deskami, w górnej części przeźrocza, zwieńczona ośmiobocznym namiotowym dachem, krytym łupkiem. W kościele zobaczyć można płyty nagrobne Ossowskich i rzeźbę Chrystusa Frasobliwego z XVI w.

Przyczyna Górna

Kościół filialny p.w. św. Jerzego

Jeden z największych zabytków Ziemi Wschowskiej. Wzmiankowany w 1345 r. Obecny zbudowany około połowy XIV w. Od 1578 do 1642 r. w posiadaniu protestantów. Gotycki, orientowany, murowany z cegły z użyciem zendrówki oraz kamienia narzutowego w dolnych partiach murów. W 1889 r. w kościele odkryto cenne, średniowieczne polichromie, na których można zobaczyć m.in. sceny z wyobrażeniami diabła ciągnącego na łańcuchach siedem grzechów głównych, symbolizowane przez postacie siedzące na rozmaitych zwierzętach (pycha na koniu, złość na niedźwiedziu, zmysłowość na capie, chciwość na świni, łakomstwo na psie, lenistwo na osle). Kościół otoczony jest gotyckim murem z kamienia polnego.

Siedlnica

Kościół parafialny p.w. św. Jana Ewangelisty

Według tradycji ufundowany około 1300 r., poświęcony 10 lat później. Od połowy XVII w. do początków XVIII w. w rękach protestantów. Gotycki, orientowany, murowany z cegły o układzie polskim z użyciem zendrówki, na cokole kamiennym. W kościele w Siedlnicy spotykamy najstarszą rzeźbę nagrobną Ziemi Lubuskiej – nagrobek rycerza Kotwicza z 1448 r. W otoczeniu mur wzniesiony z dzikiego kamienia z użyciem cegły, z dwoma nowszymi bramami.

Zespoły dworskie

W doskonałym stanie zachowały się zespoły dworskie i pałacowe w okolicznych wschowskich wsiach. Najbardziej okazale prezentują się pałac Brodowskich w Dębowej Łęce, XIX –wieczny, neorenesansowy w Osowej Sieni, eklektyczny w Konradowie oraz inne w Siedlnicy i Lginiu. Do tego należy dodać dwory w Przyczynie Górnej i Osowej Sieni. Sama Osowa Sień była gniazdem rodu Dołęgów Ossowskich. We wsi zobaczyć należy klasycystyczny dwór z pocz. XIX w. z czterema oficynami. Przy dworze podziwiać można park krajobrazowy o pow. 3,5 ha z kanałem, sztuczną wyspą, romantycznymi ruinami oraz bogatym, różnorodnym drzewostanem.

Olbrachcice

Tor motocrossowy „Kacze doły”

Tor w Olbrachcicach jest jednym z najlepszych torów motocrossowych w kraju. Rokrocznie rozgrywane są na nim zawody rangi krajowej i międzynarodowej. Tor posiada szereg urozmaiconych przeszkód ziemnych, które zapewniają amatorom motocrossu mnóstwo emocji podczas jazdy.

II.4. Zagospodarowanie przestrzenne

Gmina Wschowa zajmuje powierzchnię 198,3 km², w tym miasto 8,4 km². Może poszczycić się tym, że północna jej część objęta jest krajowym systemem obszarów chronionych, w skład którego wchodzi fragment obszaru chronionego krajobrazu: Obszar I – Przemęcko – Wschowski – na terenie, którego znajduje się Przemęcki Park Krajobrazowy. Park ten powołano dla ochrony niepowtarzalnych pod względem przyrodniczym i krajobrazowym zespołów leśno – łąkowo – jeziornych z wieloma gatunkami chronionych i często rzadkich roślin i zwierząt. Granice chronionego krajobrazu na terenie gminy obejmują głównie kompleksy leśne.

Podstawowym przepisem prawnym, który określa zasady gospodarki leśnej w powiązaniu z innymi elementami środowiska, jest „Ustawa o lasach” z dnia 28.09.1991 roku (Dz. U. Nr 101, poz.444) wraz z kolejnymi nowelizacjami.

Lasy i grunty leśne Nadleśnictwa Włoszakowice na terenie gminy Wschowa według powierzchni ewidencyjnej zajmują 5160,85 ha, czyli ponad 25% powierzchni gminy. Nadleśnictwo Włoszakowice składa się z dwóch obrębów: Włoszakowice i Wschowa. W obrębie Wschowa znajdują się Leśnictwa: Osowa Sień, Hetmanice, Mały Bór, Wilanów oraz Gospodarstwo Szkółkarsko – Nasienne Czerlejewo, gospodarujące na szkółce zespolonej o powierzchni 7,56 ha.

Tabela 1. Nadleśnictwo- Włoszakowice: Gmina Wschowa:

Ogółem:	5349,6512 ha
A. Grunty leśne, oraz zadrzewienia i zakrzewienia	5160,8558 ha
I.Lasy	5160,4558 ha
1. Grunty leśne zalesione	4969,9481 ha
a) drzewostany	4969,9481 ha
2. Grunty leśne niezalesione	63,9910 ha
a) w produkcji ubocznej	6,8310 ha
- plantacja choinkowa	0,5200 ha
- poletko łowieckie	6,3110 ha
b) do odnowienia	57,1600 ha
- zręby	57,1600 ha
3. Grunty związane z gospodarką leśną	126,5167 ha
a) budynki i budowle	2,1108 ha
b) urządzenia melioracji wodnych	7,9948 ha
c) linie podziału przestrzennego	24,6850 ha
d) drogi leśne	74,8249 ha

e) tereny pod liniami energetycznymi	8,0012 ha
f) szkółki leśne	8,9000 ha
II. Grunty zadrzewione i zakrzewione	0,4000 ha
1. Grunty zadrzewione i zakrzewione	0,4000 ha
- remiza	0,4000 ha
B. Użytki rolne	151,8465 ha
I. Grunty orne	131,2019 ha
1. Role	131,2019 ha
a) rola w uprawie	39,2719 ha
b) ugory, odłogi	91,9300 ha
II. Sady	1,4746 ha
III. Łąki trwałe	14,5800 ha
IV. Pastwiska trwałe	4,5900 ha
C. Grunty pod wodami	2,6000 ha
I. Grunty pod wodami płynącymi	0,1000 ha
- rowy	0,1000 ha
II. Grunty pod wodami stojącymi	2,5000 ha
- zbiornik wodny	2,5000 ha
E. Tereny różne	5,9618 ha
- wyłącznie z produkcją (poza grupą pod zabudowę)	5,9618 ha
F. Grunty zabudowane i zurbanizowane	0,9271 ha
I. Tereny mieszk.	1,9271 ha
G. Nieużytki	26,4600 ha
- bagna	26,4600 ha

Lasy – sektor niepaństwowy według ewidencji gruntów – stan na 31.12.2003 roku dotyczący miasta Wschowa:

Lp.	Właściciel	Powierzchnia gruntów leśnych –(ha)
1	Gmina Wschowa	23

Lasy – sektor niepaństwowy wg ewidencji gruntów –stan na 31.12.2003 roku- dotyczy terenu gminy Wschowa:

Lp.	Właściciel	Powierzchnia gruntów leśnych i zadrzewionych (ha)
1	Gmina Wschowa	13
2	Osoby fizyczne	171
3	Parafie	2
4	Spółki prawa cywilnego	1
	Razem:	187 ha

Gmina Wschowa jest gminą rolniczo – przemysłową sposób wykorzystania terenów rolnych jest więc istotny z punktu widzenia jej zagospodarowania przestrzennego.

Struktura wielkościowa gospodarstw rolnych - 2003 rok:

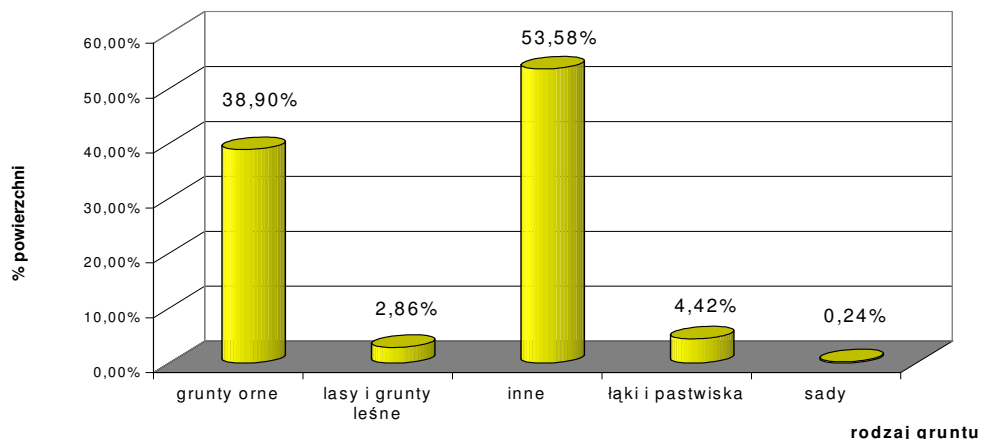
Powierzchnia w ha	Liczba gospodarstw
do 2	618
powyżej 2 - 5	266
powyżej 5 - 7	77
powyżej 7 -10	108
powyżej 10 -15	116

powyżej 15 - 50	137
powyżej 50	18
Razem:	1340

Średnia wielkość gospodarstwa rolnego wynosi –7,17 ha.

Zestawienie graficzne użytkowania gruntów w gminie Wschowa w latach 2001 - 2003

Użytkowanie gruntów w mieście Wschowa - 2003 rok



II.5. Sfera społeczna

Zatrudnienie i bezrobocie

Całkowita liczba mieszkańców gminy w wieku produkcyjnym wynosi 16 142. Stopę bezrobocia w gminie szacuje się na 23,8%. Według Rocznika Statystycznego Województw, w 2002 roku w gospodarce narodowej pracowało 3783 osób. Dane te obejmują wyłącznie rzeczywiste miejsca pracy i nie zawierają osób fizycznych prowadzących działalność gospodarczą oraz spółek cywilnych zatrudniających mniej niż 9 osób. Według niniejszych danych zatrudnienie w poszczególnych działach gospodarki na terenie gminy wynosiło w 2002 roku: 162– rolnictwo, 1743– przemysł i budownictwo, 798– transport, łączność, handel, usługi i pośrednictwo finansowe, 1080 – usługi nierynkowe.

Liczba bezrobotnych jest podzielona na kategorie, zgodnie z ewidencją prowadzoną przez Powiatowy Urząd Pracy. Na koniec 2003 roku w gminie Wschowa było 3842 bezrobotnych, w tym 1971 kobiet. Najwięcej, 1768 bezrobotnych odnajdujemy pośród mieszkańców wsi.

Zatrudnienie w poszczególnych działach gospodarki na terenie gminy w latach 1999- 2002:

lata	Ogółem	Kobiety	Rolnictwo	Przemysł	Budownictwo	Handel i naprawy	Transport, gospodarka magazynowa, łączność	Pośrednictwo finansowe	Administracja publiczna	Edukacja	Ochrona zdrowia i opieka socjalna
1999	4940	2530	226	2367	115	376	169	189	148	525	553
				2482		734				1226	
2000	4460	2260		2149	102	341				514	506
				2251							
2001	3964	2074		1817	137	227				471	423

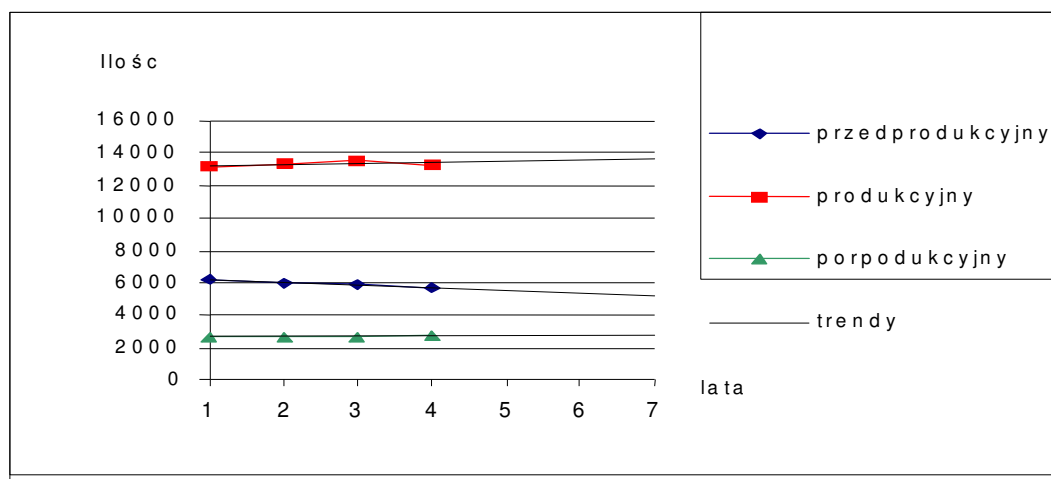
				1954			
2002	3783	2012	162	1743	798		1080

Liczba bezrobotnych na przestrzeni lat 1999- 2003:

lata	Ogółem	Kobiety	Absolwenci	Zwolnieni z przyczyn zakładu pracy	Z prawem do zasiłku	Niepełnosprawni	Zamieszkali na wsi	Stopa bezrobocia
1999	1746	937	116	13	461	52	453	13,3
2000	2005	1117	135	13	516	55	593	15
2001	2352	1228	120	57	617	33	750	17,4
2002	3959	2046	180	165	846	96	1805	27,1
2003	3842	1971	201	119	781	106	1768	23,8

Struktura lokalnego rynku pracy charakteryzuje się zmniejszaniem się udziału osób w wieku przedprodukcyjnym i produkcyjnym w ogólnej liczbie ludności. Trendy przedstawione na wykresie wskazują na zmianę proporcji poszczególnych uczestników rynku. Najbardziej zmienia się liczba ludzi w wieku przedprodukcyjnym. W 2005 będzie wynosiła około 5000 w porównaniu do 6000 w 1999 będzie to spadek o 16%.

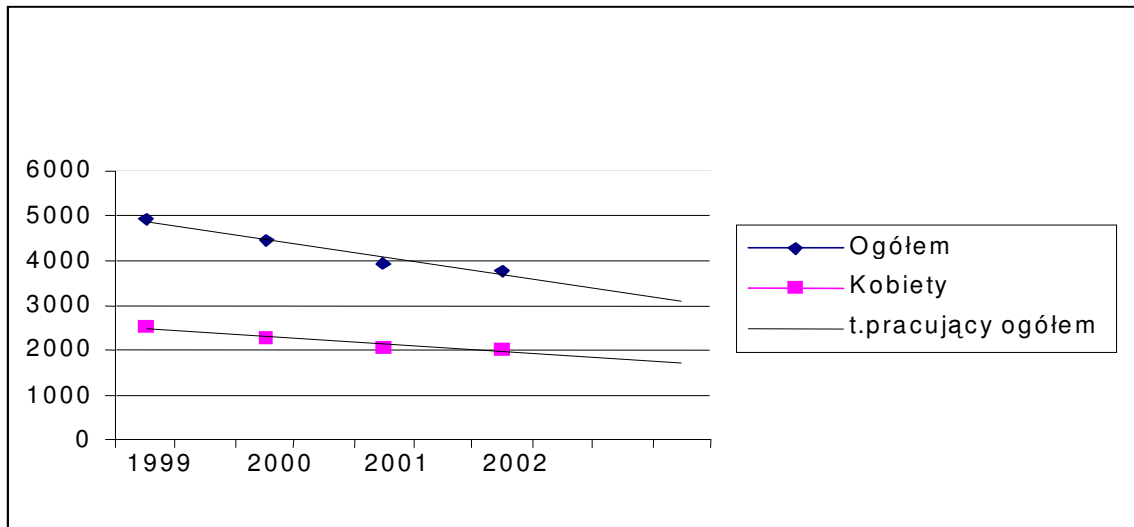
Ludność w wieku produkcyjnym i nieprodukcyjnym



Zatrudnienie kobiet

W 1999 roku kobiety stanowiły 51% zatrudnionych w gminie Wschowa. Obecnie odsetek ten wynosi 53%. Trend spadku liczby zatrudnionych kobiet jest łagodniejszy od trendu spadku liczby zatrudnionych mężczyzn.

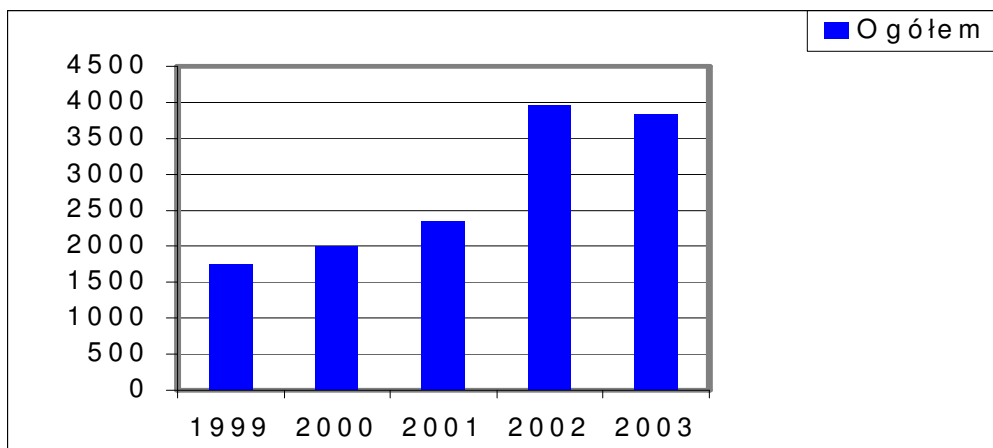
Zatrudnienie ogółem i zatrudnienie kobiet



Bezrobocie

Liczba bezrobotnych systematycznie rosła pomiędzy 1999 a 2002 rokiem. Trend odwrócił się w 2003 roku. Liczba bezrobotnych spadła z 3959 do 3842.

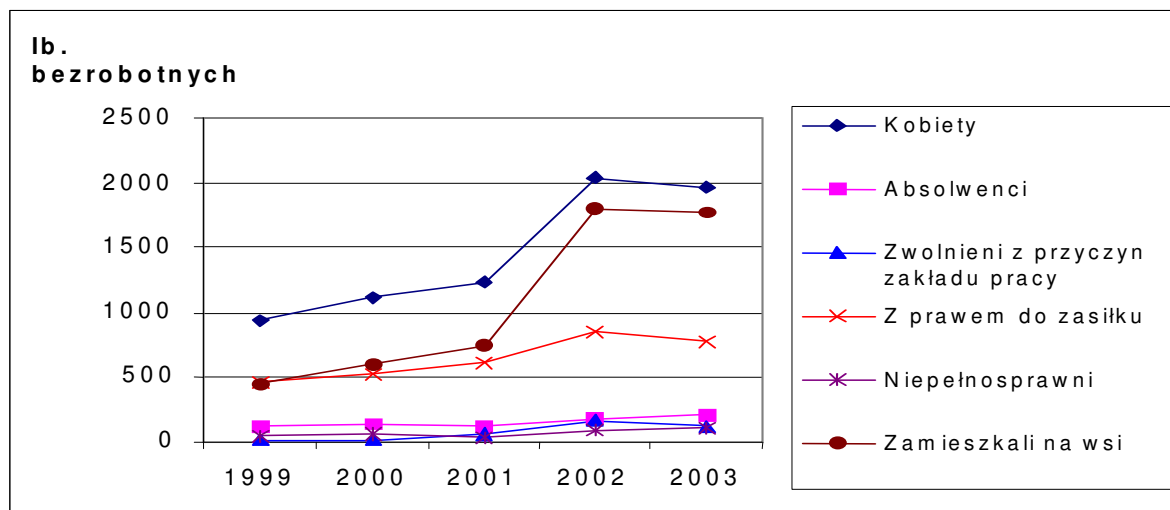
liczba bezrobotnych



Zróżnicowanie bezrobotnych

Na podstawie ewidencji prowadzonej przez Powiatowy Urząd Pracy można wyznaczyć tendencje w poszczególnych kategoriach bezrobotnych. Do 2002 zwiększała się liczba bezrobotnych we wszystkich analizowanych kategoriach. Zmiany nie były równie silne dla każdej kategorii. Pomiedzy 2001 a 2002 najszybciej rosła liczba bezrobotnych kobiet i mieszkańców wsi. Oba widoczne na wykresie trendy zostały wyhamowane w 2002 roku. Aktualnie liczba zarejestrowanych bezrobotnych w obu kategoriach spada. Podobny, choć mniej wyraźny, przebieg ma liczba bezrobotnych, którym przysługuje prawo do zasiłku. Jedyne, rosnące po 2002 roku, kategorie bezrobotnych stanowią absolwenci i niepełnosprawni.

Kategorie bezrobotnych



Bezrobotne kobiety stanowiły w 1999 roku 55% ogólnej liczby bezrobotnych. W roku 2003 odsetek ten wynosił 51%. Wyraźny jest trend do wyrównywania się pozycji obu płci na lokalnym rynku pracy.

W przypadku kategorii bezrobotnych wydzielonych pod względem wykształcenia pojawiają się różne trendy zmian na rynku pracy. Pośród tych kategorii wyraźny jest spadek liczby bezrobotnych posiadających średnie i policealne wykształcenie. Spada także liczba bezrobotnych z wykształceniem podstawowym i bez wykształcenia. W przypadku dwóch kategorii dostrzegalny jest ciągły wzrost ich liczby. W ogólnej liczbie bezrobotnych w gminie Wschowa zwiększa się odsetek posiadaczy wykształcenia zawodowego i wyższego.

Jednym z mocniej widocznych trendów jest wzrost liczby bezrobotnych absolwentów. Od 1999 do 2003 odnotowano wzrost o 73%. Od wartości 116 do 201.

Różnice występują także pośród grup wydzielonych ze względu na wiek bezrobotnych. Spada liczba bezrobotnych w wieku poniżej 24 roku życia. Rośnie liczba bezrobotnych w „starszych” kategoriach.

Różnie kształtują się także trendy w zależności od stażu pracy. Maleje liczba bezrobotnych ze stażem nieprzekraczającym 1 roku oraz bez stażu. W innych kategoriach liczba bezrobotnych wyraźnie rośnie. Proces ten jest najbardziej wyraźny w przypadku bezrobotnych, których staż pracy wynosi od 1 do 5 lat (wzrost o 201% w ciągu czterech lat).

Ważnym wskaźnikiem sytuacji na lokalnym rynku pracy jest okres pozostawania bez pracy. Analizując dane dostrzec można zwiększanie się liczebności dwóch kategorii. W ich skład wchodzi bezrobotni pozostający bez pracy ponad rok a nawet dwa lata. W pozostałych kategoriach można zaobserwować zmniejszanie się liczby bezrobotnych.

Zagadnienia równości szans kobiet i mężczyzn

W urzędzie Miasta i Gminy jest zatrudnionych 22 mężczyzn oraz 27 kobiet. Nadreprezentacja kobiet wśród załogi urzędu nie jest widoczna w kadrze kierowniczej (łącznie ze stanowiskiem burmistrza i zastępcy burmistrza), na 10 stanowiskach zatrudnione są tylko 2 kobiety. Wśród kierowników jednostek gminnych (szkół, przedszkoli, instytucji kultury, spółki komunalnej) proporcje kobiet do mężczyzn są następujące: 15 mężczyzn na 9 kobiet. W silnie sfeminizowanej edukacji podstawowej są tylko 2 dyrektorki i 5 dyrektorów. W Radzie Miejskiej na 21 radnych tylko 5 to kobiety. Przystępność wobec kobiet jest słabo zdiagnozowana. Dostępne są tylko dane zebrane przez Policję.

Opieka nad młodzieżą

Młodzież ma możliwość poszerzania swoich zainteresowań w licznych organizacjach, stowarzyszeniach i kołach. Funkcjonują one głównie przy placówkach oświatowych oraz przy parafiach. Jednymi z prężniejszych są: Związek Harcerstwa Polskiego, LOK, stowarzyszenia

katolickie oraz sekcje działające przy Domu Kultury. Na terenie miasta działają młodzieżowe kluby sportowe, kawiarenki internetowe oraz grupy wolontariatu.

Bezdomność

Problem łagodzenia skutków bezdomności w gminie rozwiązywany jest poprzez wypłatę dodatków mieszkaniowych i zapobieganie eksmisjom bez zapewnienia lokalu zastępczego. W Gminie jest około 20 osób określanych jako bezdomni. Mieszkają oni w różnych miejscach typu: szopy, altany, u znajomych. Od obecnego roku dodatki mieszkaniowe wypłaca gmina z dochodów własnych, bez współfinansowania z budżetu państwa. Kurczenie się dochodów mieszkańców powoduje coraz większą liczbę ubiegających się o pomoc.

II.6. Gospodarka

Obecnie w gminie Wschowa zarejestrowanych jest około 1750 podmiotów gospodarczych. W analizowanym okresie liczba podmiotów gospodarczych stale rośnie osiągając w 2002 roku liczbę 1741. Większość z działających podmiotów to podmioty sektora prywatnego, stanowiące prawie 97%. Wśród nich największa grupa to osoby fizyczne, prowadzące działalność gospodarczą – 85% ogólnej liczby. Znaczny odsetek stanowią także spółki cywilne - 7%.

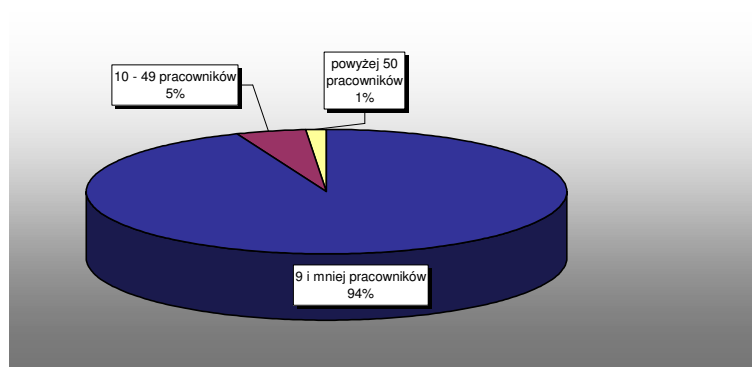
Największe przedsiębiorstwa

Hodowla Zwierząt Zarodowych „Osowa Sień” Sp. z o.o. nr budynku 98 Centrala: 540 61 74, 540 61 70, 540 61 75, fax. 540 61 73	„Osowex” – Producent wyrobów mięsnych i wędliniarskich Sp. z o.o. Osowa Sień nr budynku 64 Tel. 540 71 03, 540 61 00
Przedsiębiorstwo Produkcyjno – Handlowe „Mabox” ul. Kościuszki 18 540 39 23, 540 41 29, fax. 540 39 23	Zakład Pracy Chronionej „Jedność” ul. Zielony Rynek 7 540 37 19, 540 71 25, fax. 540 37 15
Zakład Produkcji Odzieży „Kimitex” S.C. ul. Kazimierza Wielkiego 7 540 36 78, 540 64 06, fax. 540 39 81, 540 75 25	Cukrownia „Wschowa” S.A. ul. Kazimierza Wielkiego 23 540 10 50, 540 48 64, fax. 540 10 50
Zakład Mięсны „Agromas” sp. z o.o. ul. Nowopolna 8 540 73 81, 540 73 82, fax. 540 73 83	Zakład Masarski im. Franciszka Szaranka ul. Garbarska 25 540 14 75, 540 40 47
Przedsiębiorstwo Produkcyjno-Handlowe „Elektrobud” Przyczyna Dolna 39 540 80 00, 540 80 08, szef: 540 80 40	Ferma Drobiu – Kałużni Przyczyna Dolna 63 540 71 92, 0602 12 11 35
Hurtownia „Royal” ul. Kolejowa 1 Tel./fax. 540 32 30, 540 40 13 ul. Sportowa 1 540 20 12	Przedsiębiorstwo Zaopatrzenia Technicznego i Usług „Pro-tech” Ul. Staroleszczyńska 13 Tel/fax. 540 17 94
Hurtownia Artykułów Przemysłowych „Dax” Przedsiębiorstwo Wielobranżowe. Dras Mieczysław i Drgas Andrzej Przyczyna Dolna 76d 540 37 77, 540 57 77, 540 58 77	„Sekpol” – Przedsiębiorstwo Wielozakładowe Tylewice 9e 540 97 87, fax. 540 16 99 Leszno, ul. Jana Dekana 6d 526 64 65, fax. 526 66 00
Bank Spółdzielczy	„Polsmak”

Ul. Daszyńskiego 19 540 11 65, 540 51 65, fax. 540 54 77	ul. Starowiejska 26 Tel/ fax. 540 40 59
„ARS Longa” Sp. z o.o. Przyczyna Dolna 77 Centrala: 540 71 80, 540 71 81 Dyrektor ds. produkcji: 540 71 84	Związek Międzygminny Wodociągów i Kanalizacji ul. Nowopolna 5 Fax. 540 47 19
„Dobrowolski – Inicjatywa Gospodarcza” Sp. Z o.o. ul. Obrońców Warszawy 26 540 36 14, 540 36 16, fax. 356 36 18	Zakład Produkcyjno – Usługowo – Handlowy „Piechota” ul. Czereśniowa 1 540 73 73, 0601 591 203, fax. 540 73 74
Przedsiębiorstwo „Vanella” sp. Z o.o. Jaromin Józef ul. Konradowska 3a 540 12 35, 540 37 41	Powszechny Zakład Ubezpieczeń na Życie S.A. Inspektorat ul. Kazimierze Wielkiego 8 540 20 06
Rolnicza Spółdzielnia Produkcyjna Lgiń nr b. 19a 540 03 10, fax. 540 03 90	„Rojuwał” Przedsiębiorstwo Przetwórstwa Rolno – Spożywczego sp. z o.o. Lgiń nr b. 19a 540 03 10, fax. 540 03 90
„Ekoinbud” Pabierowski Jan ul. Tylna 24 540 21 27	Zakład Produkcyjno – Handlowy „Marino” ul. Nowopolna 11 540 20 43, 540 21 92
PKO BP o. we Wschowie Ul. Bohaterów Westerplatte 1 540 57 05, 540 85 50	BZ WBK o. we Wschowie ul. Niepodległości 3 540 25 24, 540 81 00, fax. 540 55 25

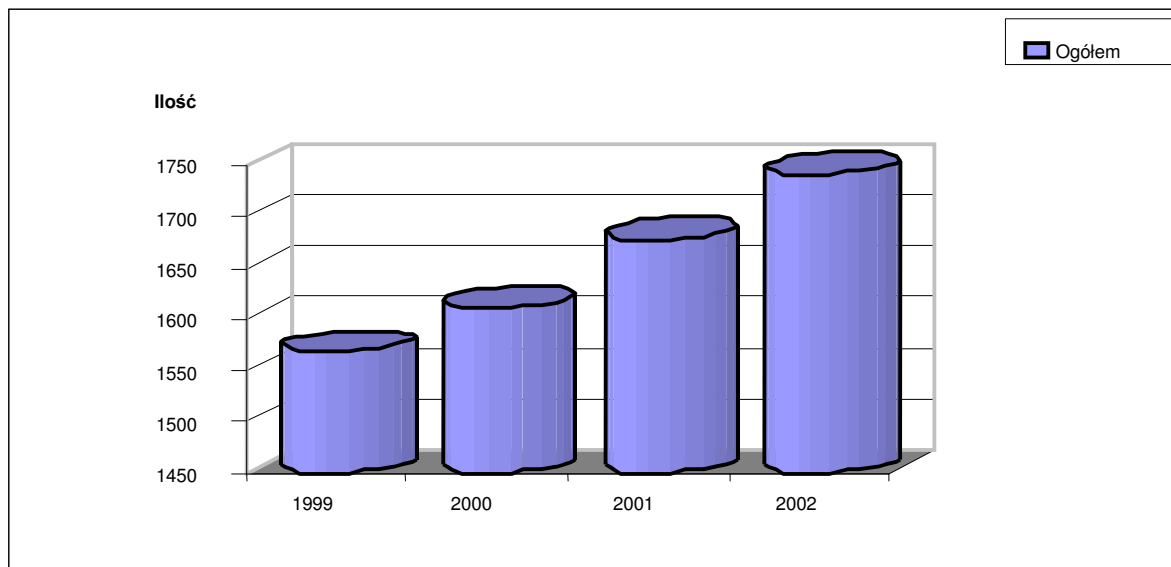
Większość firm w gminie Wschowa to podmioty niewielkie, zatrudniające mniej niż 9 osób. Takich firm jest aż 94%. Firmy małe w rozumieniu polskiego prawa, czyli zatrudniające do 49 pracowników stanowią 5% liczby podmiotów gospodarczych. Zaledwie 1% to firmy średnie.

Liczba firm z uwzględnieniem wielkości zatrudnienia



Liczba podmiotów gospodarczych w Gminie Wschowa systematycznie rośnie. W ciągu analizowanego okresu wzrosła o około 200 z 1560 do 1741.

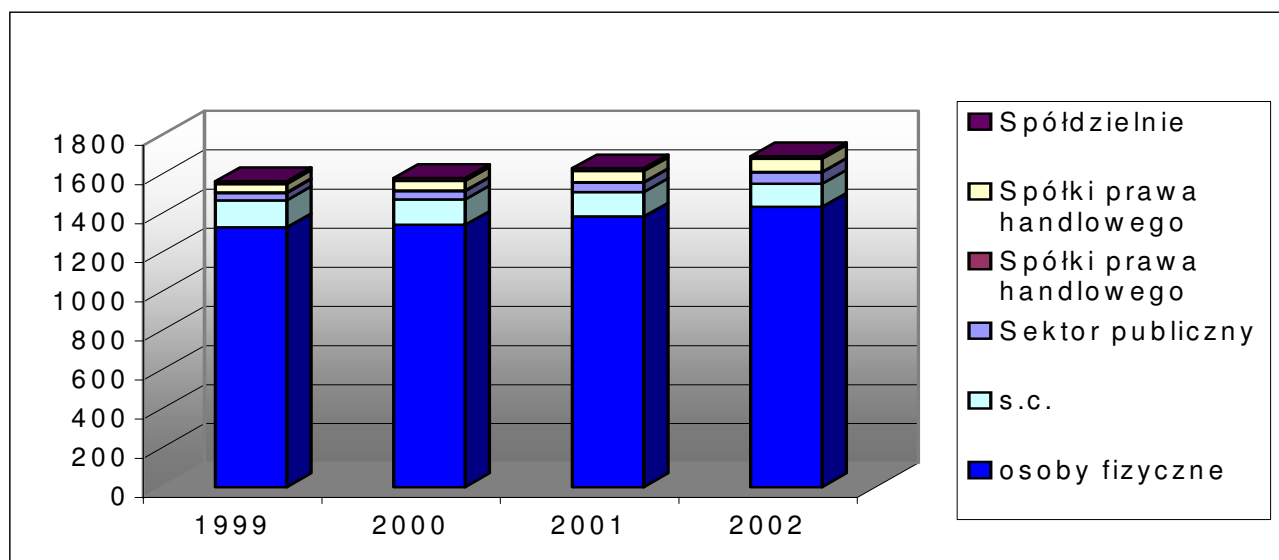
Podmioty gospodarcze



Największy odsetek tej liczby stanowią osoby fizyczne prowadzące działalność gospodarczą - 82% ogólnej liczby przedsiębiorstw w gminie Wschowa. Kolejna kategoria – spółki cywilne nie osiąga nawet 1% ogólnej liczby przedsiębiorstw.

Najbardziej dynamicznie rosnącą kategorią działalności gospodarczej są osoby fizyczne. Kategoria ta zwiększyła się w analizowanym okresie o około 100 podmiotów. Podobne trendy wzrostowe można zaobserwować w przypadku spółek prawa handlowego. W tej kategorii pomiędzy 1999 a 2002 odnotowano 53% wzrost liczby podmiotów. W ramach spółek prawa handlowego rośnie również liczba podmiotów z udziałem kapitału zagranicznego.

Rodzaje podmiotów gospodarczych



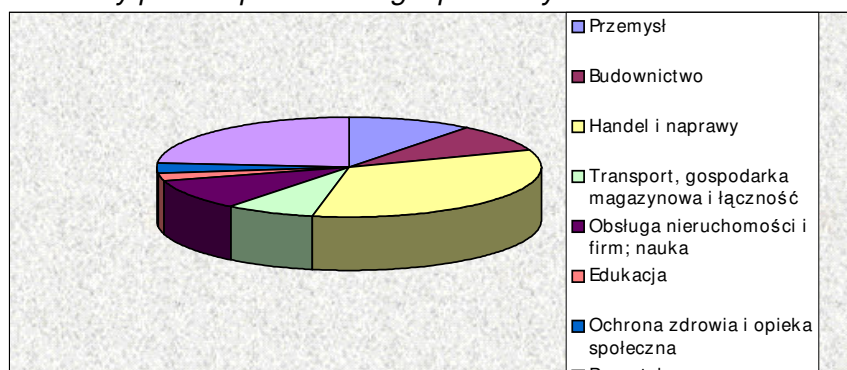
Na podstawie próbki 40 małych przedsiębiorstw z gminy Wschowa można oszacować kondycję małych przedsiębiorstw w gminie. Podstawowym wskaźnikiem jest średnie zatrudnienie. Z analizowanych danych wynika, że w ciągu ostatnich 3 lat zatrudnienie w małych firmach wzrasta. Wzrost w stosunku do 1999 roku wyniósł 14%.

Kolejnym istotnym wskaźnikiem jest poziom rentowności przedsiębiorstw. Według zebranych danych również on rośnie od 1999 roku. W ciągu 3 lat nastąpił wzrost rentowności przeciętnego przedsiębiorstwa o 11%.

Na korzyść zmienia się również wskaźnik relacji pomiędzy dochodem i kosztami prowadzenia działalności gospodarczej. Dochodowość działalności gospodarczej rośnie od 3 lat. Rosną również obroty i koszty działalności, ale wzrost kosztów jest mniej wyraźny niż wzrost obrotów. Wynika to ze wzrostu efektywności pracy.

Brak danych na temat branżowego podziału podmiotów gospodarczych gminy. Jedyne dostępne dane obejmują powiat wschowski. Zgodnie z nimi największą grupą firm są firmy zajmujące się handlem, które stanowią 34% wszystkich podmiotów gospodarczych w powiecie. Pozostałe branże są znacznie mniej licznie reprezentowane: przemysł – 11%; obsługa nieruchomości i firm – 10%, budownictwo – 9% oraz transport – 7%. Najmniejszymi kategoriami są ochrona zdrowia i edukacja.

Branżowy podział podmiotów gospodarczych



Możliwości rozwojowe przedsiębiorstw.

Jako wskaźnik możliwości i chęci rozwijania swoich przedsiębiorstw przez lokalnych przedsiębiorców wybrano skłonność do kredytowania działań rozwojowych. Na podstawie danych udostępnionych przez Bank Spółdzielczy we Wschowie.

Od 1999 roku systematycznie rośnie suma udzielonych kredytów obrotowych - najbardziej wyraźny wzrost odnotowano w 2001 roku. Mniej wyraźne są zmiany w przypadku sumy udzielonych kredytów inwestycyjnych i konsumpcyjnych. Można jednak dostrzec zwiększanie się sumy udzielanych kredytów konsumpcyjnych i spadek wartości kredytów inwestycyjnych.

Niekorzystna tendencja zwiększania się średniej wysokości kredytów obrotowych przy spadku kredytów inwestycyjnych świadczy o tym, że przedsiębiorstwa nie posiadają kapitału wystarczającego do prowadzenia bieżącej działalności i są zmuszone do jej kredytowania. Powoduje to również spadek inwestycji, co widać wyraźnie po zmniejszeniu się średniej wysokości kredytów inwestycyjnych.

Optymistyczne są dane dotyczące ilości zaciąganych zobowiązań. Liczba kredytów obrotowych spada przy jednoczesnym liczby kredytów inwestycyjnych. Świadczyć to może o coraz słabszej płynności finansowej pewnej ilości podmiotów wpadających w „spirale długów”. Liczba takich podmiotów zaczyna spadać, co przy wzroście wartości udzielonych im kredytów obrotowych potwierdza powyższą tezę. Pozytywny trend rozpoczął się w 2003 roku i na razie brak danych umożliwiających jego ekstrapolację.

Rolnictwo

Na terenie gminy znajduje się około 1352 gospodarstw rolnych, w tym 1340 to indywidualne gospodarstwa rolne. Ogólna liczba prowadząca wyłącznie działalność rolniczą wynosi 126 osób na terenie miasta i 738 osób na terenie wiejskim.

Z uwagi na niski poziom bonitacji (przeważają grunty klasy V i VI) w uprawach dominuje żyto, pszenżyto i ziemniaki, jedynie 5 wsi posiada lepsze gleby, na których uprawia się pszenicę, buraki cukrowe, kukurydzę i rzepak.

Produkcja roślinna w latach 2001 – 2002 kształtowała się na tym samym poziomie, natomiast w roku 2003 z uwagi na klęskę suszy, która wystąpiła na terenie gminy zmniejszyły się plony z 1/ha np. zboża o 12,7 dt /ha w stosunku do plonu z 2002 roku, a o 15,3 dt/ha w stosunku do plonu z 2001 roku.

W produkcji zwierzęcej przeważa hodowla trzody chlewnej, bydła i drobiu. Hodowle pozostałych zwierząt występują w śladowych ilościach.

III. ZADANIA POLEGAJCE NA POPRAWIE SYTUACJI NA DANYM OBSZARZE

III.1. Opis analizy swot

Nazwa SWOT jest akronimem angielskich słów Strengths (mocne strony), Weaknesses (słabe strony), Opportunities (szanse w otoczeniu), Threats (zagrożenia w otoczeniu). Analiza SWOT jest efektywną metodą identyfikacji słabych i silnych stron organizacji oraz badania szans i zagrożeń, jakie stoją przed organizacją. Analizę SWOT można z równym powodzeniem zastosować do dowolnego przedsięwzięcia.

SWOT oparta jest na schemacie klasyfikacji dzielącym wszystkie czynniki mające wpływ na bieżącą i przyszłą pozycję organizacji na:

- zewnętrzne w stosunku do organizacji i mające charakter uwarunkowań wewnętrznych,
- wywierające negatywny wpływ na organizację i mające wpływ pozytywny.

Ze skrzyżowania tych dwóch podziałów powstają cztery kategorie czynników:

- zewnętrzne pozytywne - szanse. Szanse to zjawiska i tendencje w otoczeniu, które gdy odpowiednio wykorzystamy staną się impulsem rozwoju oraz osłabiają zagrożenia,
- zewnętrzne negatywne - zagrożenia. Zagrożenia to wszystkie czynniki zewnętrzne, które są postrzegane jako bariery dla rozwoju firmy, utrudnienia, dodatkowe koszty działania. Istnienie zagrożeń ma destrukcyjny wpływ na rozwój organizacji lub powodzenie inwestycji. Jednocześnie nie pozwala na pełne wykorzystanie szans i mocnych stron,
- wewnętrzne pozytywne - mocne strony, czyli atuty organizacji. Mocne strony to walory organizacji, które w pozytywny sposób wyróżniają ją pośród konkurencji. Mocne strony mogą być wynikiem wielkości organizacji, polegać na dużym udziale w rynku, niskich kosztach jednostkowych, dysponowania nowoczesną technologią, jakością produkcji itd.,
- wewnętrzne negatywne - słabe strony organizacji. Słabe strony to konsekwencja ograniczeń zasobów i niedostatecznych kwalifikacji. Mogą one dotyczyć całej organizacji, jak i jej części. Każda organizacja posiada słabe strony. Jednak zbyt duża ich ilość może spowodować, że organizacja nie utrzyma się na rynku konkurencyjnym, a inwestycja może przynieść straty, zamiast spodziewanych zysków.

Sporządzenie listy czynników i określenie trendów w otoczeniu i wewnątrz organizacji pozwala w kolejnym etapie ocenić siłę ich wpływu na organizację i priorytetowe działania, które muszą zostać podjęte. Informacje uzyskane w trakcie analizy SWOT będą podstawą podejmowania kolejnych, strategicznych decyzji.

III.2. Podsumowanie analizy swot – określenie obszarów problemowych

W trakcie przeprowadzonej analizy SWOT zostały zidentyfikowane czynniki, które będą miały wpływ na sytuację gminy w przyszłości. Negatywne czynniki wewnętrzne zwane „Słabościami” lub „Słabymi stronami” to te obszary funkcjonowania gminy, które muszą być poprawione. Poniżej są one przedstawione w nawiązaniu do poszczególnych aspektów funkcjonowania gminy. Literą „P” zostały zaznaczone problemy, których rozwiązanie jest priorytetem w najbliższym czasie – w okresie 2004 – 2006.

III.2.1. Struktura gospodarcza terenu

PROBLEM	PLANOWANY CZAS ROZWIĄZANIA

Uboga infrastruktura obsługi ruchu turystycznego	2004-2006
Zmniejszająca się liczba miejsc pracy	2004-2006
Niedostosowanie poziomu i struktury wykształcenia do potrzeb rynku lokalnego	2004-2006
Standard obsługi mieszkańców przez jednostki organizacyjne gminy	2007-2013
Stan infrastruktury technicznej	2007-2013
Duży udział lokali użytkowych będących własnością gminy	2007-2013
Promocja gminy	2007-2013

III.2.2. Sposób użytkowania terenu

PROBLEM	PLANOWANY CZAS ROZWIĄZANIA
Warunki życia mieszkańców wsi	2004-2006
Uboga infrastruktura obsługi ruchu turystycznego	2004-2006
Uciążliwość ruchu drogowego dla mieszkańców	2004-2006
Stan infrastruktury technicznej	2007-2013
Duży udział lokali użytkowych będących własnością gminy	2007-2013

III.2.3. Komunikacja i infrastruktura

PROBLEM	PLANOWANY CZAS ROZWIĄZANIA
Warunki życia mieszkańców wsi	2004-2006
Ekologia i ochrona środowiska	2004-2006
Uciążliwość ruchu drogowego dla mieszkańców	2004-2006
Uboga infrastruktura obsługi ruchu turystycznego	2004-2006
Brak strategii ubiegania się o środki Unii Europejskiej	2004-2006
Stan infrastruktury technicznej	2007-2013
Duży udział lokali użytkowych będących własnością gminy	2007-2013

III.2.4. Środowisko naturalne

PROBLEM	PLANOWANY CZAS ROZWIĄZANIA
Warunki życia mieszkańców wsi	2004-2006
Ekologia i ochrona środowiska	2004-2006
Uciążliwość ruchu drogowego dla mieszkańców	2004-2006
Stan infrastruktury technicznej	2007-2013

III.2.5. Środowisko kulturowe

PROBLEM	PLANOWANY CZAS ROZWIĄZANIA
Uboga infrastruktura obsługi ruchu turystycznego	2004-2006

Niedostosowanie poziomu i struktury wykształcenia do potrzeb rynku lokalnego	2004-2006
Wyeksploatowana baza materialna oświaty	2004-2006
Brak kompleksowych działań zapobiegających zjawiskom patologii i marginalizacji społecznej oraz łagodzenia skutków tych zjawisk	2007-2013
Współpraca samorządu z organizacjami pozarządowymi	2007-2013
Niski stopień organizacji i aktywności społeczeństwa	2007-2013

III.2.6. Warunki życia mieszkańców

PROBLEM	PLANOWANY CZAS ROZWIĄZANIA
Warunki życia mieszkańców wsi	2004-2006
Uciążliwość ruchu drogowego dla mieszkańców	2004-2006
Zmniejszająca się liczba miejsc pracy	2004-2006
Niedostosowanie poziomu i struktury wykształcenia do potrzeb rynku lokalnego	2004-2006
Malejąca liczba mieszkańców	2004-2006
Wyeksploatowana baza materialna oświaty	2004-2006
Standard obsługi mieszkańców przez jednostki organizacyjne gminy	2007-2013
Brak kompleksowych działań zapobiegających zjawiskom patologii i marginalizacji społecznej oraz łagodzenia skutków tych zjawisk	2007-2013
Współpraca samorządu z organizacjami pozarządowymi	2007-2013
Niski stopień organizacji i aktywności społeczeństwa	2007-2013

Analiza zaowocowała utworzeniem listy celów strategicznych porządkujących działania Gminy Wschowa w długim okresie. W trakcie realizacji poniższych celów stopniowo poprawiane będą słabe strony Gminy Wschowa.

Cel strategiczny A: Poprawa warunków życia mieszkańców wsi

- Wieloletni program inwestycyjny w zakresie budowy wodociągów i kanalizacji
- Zlikwidowanie ubóstwa mieszkańców wsi
- Strategia pozyskiwania środków zewnętrznych
- Wieloletni program inwestycyjny w zakresie budowy i modernizacji dróg
- Wieloletni program ochrony środowiska

Cel strategiczny B: Poprawa stanu środowiska naturalnego gminy

- Podnoszenie świadomości ekologicznej i edukacja urzędników i mieszkańców
- Strategia pozyskiwania środków zewnętrznych
- Nowoczesny system gospodarki odpadami
- System monitoringu i kontroli gospodarki odpadami

Cel strategiczny C: Warunki dla poprawy infrastruktury służącej turystyce

- Wieloletni program rewitalizacji zabytków
- Właściwa baza turystyczna
- Promocja gminy

Cel strategiczny D: Zmniejszenie uciążliwości ruchu drogowego dla mieszkańców

- Wyprowadzenie ruchu tranzytowego z miasta

Cel strategiczny E: Zwiększenie absorpcji środków finansowych UE

- Strategia pozyskiwania środków zewnętrznych

Cel strategiczny F: Stworzenie warunków do zachowania istniejących zakładów pracy

- Dobra komunikacja między przedsiębiorcami a gminą
- Warunki dla wspierania rozwoju przedsiębiorczości

Cel strategiczny G: Dostosowanie profilu edukacyjnego do potrzeb lokalnego rynku pracy

- Prognozowanie i planowanie w zakresie struktury popytu na prace
- Rozszerzenie dostępu do edukacji i podnoszenie jej poziomu

Cel strategiczny H: Poprawa warunków do inwestowania i rozwoju przedsiębiorczości

- Uregulowanie stanu prawnego gruntów
- Uzbrojenie terenów pod inwestycje
- Promocja gminy
- Wieloletni program wspierania przedsiębiorczości
- Skuteczna absorpcja funduszy europejskich i wykorzystanie ich dla rozwoju Miasta i Gminy

Cel strategiczny I: Rewitalizacja zasobów komunalnych

- Monitorowanie modernizacji zasobów komunalnych
- Pozyskiwanie funduszy zewnętrznych na modernizację i remonty

Cel strategiczny J: Zahamowanie odpływu mieszkańców i przyciąganie nowych

- Efektywna pomoc socjalna dla rodzin rzeczywiście tej pomocy potrzebujących
- Tworzenie nowych miejsc pracy
- Dobre warunki zamieszkiwania oraz estetyzacja miasta

Cel strategiczny K: Zbudowanie spójnej wizji zarządzania oświatą

- Wieloletni program zarządzania oświatą

Cele strategiczne będą realizowane wszelkimi dostępnymi gminie środkami. Połączenie programów i inwestycji ma zaowocować uzyskaniem efektu synergicznego. Poszczególne planowane inwestycje i programy mają na celu realizację celów szczegółowych i strategicznych. Poniższa tabela ilustruje powiązanie planowanych inwestycji ze strategicznymi celami rozwoju gminy.

Nazwa zadania	Termin realizacji	Powiązanie z celami strategicznego regionalnego rozwoju
Budowa kanalizacji sanitarnej w Przyczynie Górnej	2004-2006	A, B, C, H, J
Budowa kanalizacji sanitarnej w Tylewicach	2004-2006	A, B, C, H, J
Przebudowa kanalizacji sanitarnej z budową kolektora Osowa Sień-Wschowa	2004-2006	A, B, C, H, J
Budowa drogi gminnej Lgiń-Hetmanice	2004-2006	A, C, D, F, H, J
Modernizacja Placu Kosynierów wraz z ulicami dojazdowymi	2004-2006	A, C, F, H, J
Budowa mieszkań komunalnych	2004-2006	H, I, J

Budowa hali sportowej przy Gimnazjum nr 2 we Wschowie	2004-2006	C, G, J, K
Uzbrojenie terenów pod działalność gospodarczą we Wschowie	2004-2006	D, E, H
Uzbrojenie terenów Os.Działkowa	2004-2006	H, I, J
Rekultywacja składowiska odpadów w Tylewicach	2004-2006	B, C, H, J
Budowa parkingu dla samochodów osobowych nad jeziorem w m. Lgiń	2004-2006	A, C, D, H
Adaptacja Kolegium Jezuickiego na Muzeum Ziemi Wschowskiej	2004-2006	C, H, I
Renowacja Zboru Ewangelickiego	2004-2006	C, H, I, J
Likwidacja dzikich składowisk odpadów komunalnych	2004-2006	A, B
Renowacja budynków w strefie rewitalizacji	2004 – 2013	C, H, I
Zagospodarowanie terenów wokół murów miejskich	2004 - 2013	C, D, H, I
Modernizacja kotłowni w placówkach oświatowych	2007 - 2013	A, B, I, K
Sala sportowa dla Gimnazjum nr 1	2007 - 2013	C, G, J, K
Budowa kanalizacji sanitarnej Nowa Wieś-Hetmanice-Lgiń	2007 - 2013	A, B, C, H, J
Kanalizacja sanitarna Łysiny - Wynańczyce	2007 - 2013	A, B, C, H, J
Kanalizacja sanitarna Dębowa Łęka	2007 - 2013	A, B, C, H, J
Kanalizacja sanitarna Przyczyna Dolna – Siedlnica – Olbrachcice - Łęgoń	2007 - 2013	A, B, C, H, J
Kanalizacja sanitarna Konradowo - Kandlewo	2007 - 2013	A, B, C, H, J
Modernizacja dróg miejskich	2007 - 2013	C, D, F, H, I
Modernizacja dróg wiejskich	2007 - 2013	A, C, F, H, I
Termomodernizacja SP nr 1	2007 - 2013	B, H, K
Termomodernizacja SP nr 2	2007 – 2013	B, H, K
Budowa ścieżek rowerowych Dębowa Łęka – Wschowa, Lgiń - Wschowa	2007 – 2013	A, B, C, D, I
Budowa szlaku rowerowego na Kacze Doły	2007 - 2013	A, B, C, D, I

IV. REALIZACJA ZADAŃ I PROJEKTÓW

IV.1. Zadania do realizacji w latach 2004 – 2006 i źródła ich finansowania

Kwoty są wyrażone w tys. zł

Lp.	Nazwa zadania	Okres realizacji									Wartość zadania OGÓŁEM
		2004			2005			2006			
		Ogółem	Udział własny - Budżet Gminy	Udział środków zewnętrznych	Ogółem	Udział własny - Budżet Gminy	Udział środków zewnętrznych	Ogółem	Udział własny - Budżet Gminy	Udział środków zewnętrznych	
1.	Budowa kanalizacji sanitarnej Przyczyna Górna	60,0	60,0	0,0	1 347,0	337,0	1 010,0	1 347,0	337,0	1 010,0	2 754,0
2.	Budowa kanalizacji sanitarnej w Tylewicach	0,0	0,0	0,0	60,0	60,0	0,0	2 040,0	465,0	1 575,0	2 100,0
3.	Przebudowa systemu kanalizacyjnego w Osowej Sieni oraz rozbudowa kolektora Osowa Sień - Wschowa	40,0	40,0	0,0	696,7	174,2	522,5	0,0	0,0	0,0	736,7
4.	Budowa drogi gminnej Lgiń - Hetmanice wraz z kanalizacją deszczową w miejscowości Lgiń	52,9	52,9	0,0	0,0	0,0	0,0	1 483,4	370,8	1 112,6	1 536,3
5.	Modernizacja Placu Kosynierów z ulicami dojazdowymi	50,0	50,0	0,0	550,0	100,0	450,0	550,0	100,0	450,0	1 150,0
6.	Budowa mieszkań komunalnych	0,0	0,0	0,0	500,0	325,0	175,0	500,0	325,0	175,0	1 000,0

7.	Budowa hali sportowej przy Gimnazjum nr 2 we Wschowie	1 425,0	1 125,0	300,0	2 275,0	1 825,0	450,0	0,0	0,0	0,0	3 700,0
8.	Uzbrojenie terenów pod działalność gospodarczą we Wschowie (Lubuska sieć obszarów aktywności gospodarczej - miasta przyjazne dla inwestorów)	74,6	74,6	0,0	2 210,6	639,0	1 571,6	1 678,6	485,2	1 193,4	3 963,8
9.	Uzbrojenie osiedla "Działkowa" we Wschowie	50,0	50,0	0,0	50,0	50,0	0,0	0,0	0,0	0,0	100,0
10	Rekultywacja składowiska odpadów w Tylewicach	50,0	50,0	0,0	10,0	10,0	0,0	600,0	150,0	450,0	660,0
11	Budowa parkingu dla samochodów osobowych nad jeziorem w m.Lgiń	19,0	19,0	0,0	0,0	0,0	0,0	481,0	106,0	375,0	500,0
12	Adaptacja Kolegium Jezuickiego na Muzeum	60,0	60,0	0,0	250,0	62,5	187,5	750,0	142,5	607,5	1 060,0
13	Adaptacja Zboru Poewangelickiego we Wschowie	50,0	50,0	0,0	100,0	100,0	0,0	1 000,0	250,0	750,0	1 150,0
14	Likwidacja dzikich składowisk odpadów komunalnych	0,0	0,0	0,0	741,0	178,5	562,5	741,0	178,5	562,5	1 482,0
15	Renowacja budynków w strefie rewitalizacji	0,0	0,0	0,0	100,0	100,0	0,0	1 000,0	250,0	750,0	1 100,0
16	Zagospodarowanie terenów przy murach miejskich	20,0	20,0	0,0	50,0	50,0	0,0	1 000,0	250,0	750,0	1 070,0
RAZEM		1 951,5	1 651,5	300,0	8 940,3	4 011,2	4 929,1	13 171,0	3 410,0	9 761,0	24 062,8

IV.2. Podsumowanie źródeł finansowania inwestycji w latach 2004-2006

Źródło finansowania:	Lata		
	2004	2005	2006
Środki własne	1 651,5	4 011,2	3 410,0
Źródła środków zewnętrznych	300	4 929,1	9 761,0
ZPORR - poz.: 1, 2, 3, 4, 5, 10, 11, 12, 13, 14, 15, 16	0,0	2 732,5	8 392,6
PHARE SSG - poz. 8	0,0	1 571,6	1 193,4
Min. Infrastruktury - poz. 6	0,0	175	175
MENiS - poz. 7	300	450	0

V. POWIĄZANIE PROJEKTÓW Z INNYMI DZIAŁANAMI REALIZOWANYMI NA TERENIE GMINY/POWIATU/WOJEWÓDZTWA

Powiązania planów Gminy Wschowa z jej strategią zostały przedstawione szczegółowo w rozdziale III. Zadania w Wieloletnim Programie Inwestycyjnym zostały dobrane tak by wpływać na realizację kilku celów strategicznych i dzięki temu generować efekt synergii wspierający rozwój lokalny.

Zarówno strategia Gminy Wschowa jak i planowane w niniejszym dokumencie zadania inwestycyjne są zbieżne ze strategiami działania wyższych szczebli administracji.

Powiat

Strategia Powiatu wschowskiego przewiduje realizację następujących celów strategicznych:
Cel strategiczny: Tworzenie warunków do wszechstronnego rozwoju zasobów ludzkich – w cel ten wpisują się zadania związane z budową i modernizacją infrastruktury szkół podstawowych. Gmina nie ma wpływu na infrastrukturę gimnazjów i szkół średnich będących w gestii powiatu. Inwestycje w szkoły podstawowe – budynki i wyposażenie – przyczynią się do poprawy przygotowania uczniów do kolejnych etapów edukacji, przez co umożliwią realizację celu strategicznego powiatu.

Cel strategiczny: Wzrost konkurencyjności i atrakcyjności powiatu – zadaniami związanymi z realizacją tego celu są przede wszystkim inwestycje w uzbrojenie terenów inwestycyjnych w ramach „Lubuskiej sieci obszarów aktywności gospodarczej”. Wpływ na rozwój działalności gospodarczej na terenach wiejskich będą miały inwestycje w infrastrukturę podstawową na wsiach oraz w infrastrukturę turystyczną w miejscowości Lgiń.

Cel strategiczny: Rozwój infrastruktury technicznej służącej rozwojowi gospodarczemu, potrzebom społecznym i ochronie środowiska – podobnie jak w przypadku celu 2 podstawowe znaczenie dla jego realizacji będą miały inwestycje w infrastrukturę techniczną miejscowości Gminy Wschowa. Do rozwoju turystyki i zróżnicowania działalności na wsiach przyczyni się budowa infrastruktury technicznej i turystycznej we Wschowie i jej okolicach. Ożywienie gospodarczej w centrum miasta zostanie osiągnięte dzięki inwestycjom w renowację obiektów zabytkowych objętego rewitalizacją rejonu miasta i nadanie im nowych, prorozwojowych, funkcji.

Cel strategiczny: Wysoka jakość życia mieszkańców powiatu – do realizacji tego celu przyczynią się inwestycje w infrastrukturę edukacji podstawowej. Wzrost bezpieczeństwa zapewnią wybudowane ścieżki rowerowej i poprawa jakości dróg. Jakość życia mieszkańców gminy poprawiona zostanie również poprzez doprowadzenie infrastruktury podstawowej do poszczególnych miejscowości gminy.

Cel strategiczny: Powiat zintegrowany i dobrze zarządzany – dzięki planowanym inwestycjom i programom gmina, a zatem i powiat uzyskają podstawę do skutecznej promocji atrakcji turystycznych i oferty inwestycyjnej. W wyniku inwestycji powstaną obiekty sportowe przystosowane do obsługi imprez i sportowych i kulturalnych, co umożliwi integrację mieszkańców powiatu.

Województwo

Cel strategiczny: Zapewnienie przestrzennej, gospodarczej i społecznej spójności regionu. Cel ten zostanie zrealizowany przez usprawnienie systemu komunikacyjnego gminy – inwestycje w drogi i ścieżki rowerowe oraz przez udoskonalenie i rozbudowę infrastruktury technicznej, komunalnej i społecznej – inwestycje w infrastrukturę podstawową, turystyczną i ochronę obiektów zabytkowych i nadawanie im funkcji użyteczności publicznej.

Cel strategiczny: Podniesienie poziomu wykształcenia społeczeństwa i zwiększenie potencjału innowacyjnego nauki i gospodarki. Cel ten będzie realizowany przez inwestycje w infrastrukturę szkół podstawowych i gimnazjów zarówno w miastach jak i na terenach wiejskich. Dostosowanie profilu edukacyjnego do wymagań lokalnego rynku pracy będzie wynikiem realizacji wielostronnego programu.

Cel strategiczny: Rozwój przedsiębiorczości. Wpływ na jego realizację na poziomie wojewódzkim będzie miało przede wszystkim uzbrojenie terenów inwestycyjnych w ramach „Lubuskiej sieci obszarów aktywności gospodarczej – miasta przyjazne inwestorom”. Ponadto do osiągnięcia celu przyczynią się działania promujące powstającą infrastrukturę.

Cel strategiczny: Efektywne wykorzystanie zasobów środowiska naturalnego i kulturowego. W ramach planu przewidziane są zadania związane z poprawą jakości środowiska naturalnego i kulturowego gminy. Planuje się skanalizowanie miejscowości gminy oraz rekultywację wysypiska śmieci. W ramach planu będzie również realizowany program likwidacji nielegalnych wysypisk śmieci. Inne zadania są związane z renowacją i nadaniem nowych funkcji istniejącym w gminie zabytkom. Planuje się objęcie centrum Wschowy programem rewitalizacji.

Kraj – Narodowy Plan Rozwoju

„Celem strategicznym Narodowego Planu Rozwoju jest rozwijanie konkurencyjnej gospodarki opartej na wiedzy i przedsiębiorczości, zdolnej do długofalowego, harmonijnego rozwoju, zapewniającej wzrost zatrudnienia i poprawę spójności społecznej, ekonomicznej i przestrzennej z Unią Europejską na poziomie regionalnym i krajowym.”. Zadania zaplanowane do realizacji w latach 2004 – 2013 zostały wybrane tak by realizowane w określonej kolejności wywoływały efekt kaskadowy. Kolejne inwestycje i programy nasilają się efekt synergii, który wzmacnia i ich wpływ na sytuację w Gminie Wschowa. Jednocześnie realizowane będą zadania z różnych obszarów działalności gminy, co ma dać impulsy rozwojowe w poszczególnych aspektach funkcjonowania gminy.

VI. OCZEKIWANE WSKAŹNIKI OSIĄGNIĘĆ PLANU ROZWOJU LOKALNEGO

Wskaźniki wymienione poniżej posłużą do monitorowania realizacji Planu Rozwoju Lokalnego Gminy Wschowa. Poszczególne kategorie inwestycji posiadają przypisane im baterie wskaźników. Szczegółowe wartości wskaźników będą prognozowane na podstawie projektów inwestycji i studiów wykonalności dla poszczególnych projektów. Na obecnym etapie, gdy stworzenie dokumentacji technicznej poszczególnych inwestycji jest dopiero planowane szacowanie wartości wskaźników było by obarczone dużym ryzykiem błędu. Oszacowano, więc wskaźniki dla najbliższej planowanej inwestycji, dla której stworzono już pełną dokumentację techniczną. Wyniki kolejnych będą szacowane na bieżąco w kolejnych latach objętych planem.

WSKAŹNIKI	Do 2006	Do2013	
Długość wybudowanej/ zmodernizowanej sieci kanalizacyjnej	30,5	b.d.	km
Liczba projektów organizacji i wdrażanie systemów selektywnej zbiórki odpadów i recyklingu	1	1	szt.
Liczba projektów wdrażania systemowej gospodarki odpadami komunalnymi	1	1	szt.
Liczba gospodarstw domowych obsługiwanych przez wysypisko śmieci	4500	4500	szt.
Ilość odpadów poddawanych segregacji	6	12	t/m-c
Liczba nielegalnych wysypisk śmieci zlikwidowanych (w okresie 2 lat)	5	5	Szt.
Długość zmodernizowanych dróg gminnych	2	2	Km
Liczba wybudowanych miejsc postojowych	50	100	Szt.
Długość wybudowanych chodników	2	10	Km
Liczba zmodernizowanych obiektów infrastruktury drogowej	3	11	Szt.
Liczba pracujących w obszarze oddziaływania	1000	b.d.	osoby

VII. PLAN FINANSOWY NA LATA 2004 – 2006

	Lata												
	2001	2002	2003	2004	2005	2006	2007	2008	2009	2010	2011	2012	2013
I Dochody ogółem	28 717 183	25 135 944	27 141 025	30 395 155	38 172 866	43 709 688	37 079 731	38 662 162	40 109 195	40 701 302	40 113 060	41 732 392	44 296 751
A Dochody własne	15 026 356	11 252 991	10 829 655	13 305 405	19 542 350	24 908 681	17 617 799	18 708 744	19 647 223	19 760 538	18 676 039	19 779 759	21 803 995
A 1 Podatki i opłaty lokalne	5 114 747	5 725 008	5 392 557	5 970 888	5 697 005	5 931 655	6 116 832	6 308 836	6 510 070	6 720 840	6 935 454	7 157 054	7 384 119
A 2 Dochody z majątku	3 584 848	1 234 104	1 187 681	2 151 846	3 624 043	3 692 465	2 736 437	3 380 971	3 851 085	3 471 797	1 884 126	2 465 088	3 948 205
A 3 Podatki i opłaty pobierane przez U.S.	127 124	188 654	160 062	145 000	139 700	139 537	141 516	144 642	147 921	151 358	154 959	158 730	162 424
A 4 Udziały w podatkach	5 425 824	3 416 804	3 298 901	4 589 646	4 798 534	5 014 468	5 240 120	5 477 669	5 727 203	5 990 763	6 260 347	6 542 063	6 836 455
A 5 Pozostałe dochody	773 813	688 421	790 454	448 025	5 283 068	10 130 556	3 382 894	3 396 626	3 410 944	3 425 780	3 441 153	3 456 824	3 472 792
B Transfery z budżetu państwa	13 690 827	13 882 953	16 311 370	17 089 750	18 630 516	18 801 007	19 461 932	19 953 418	20 461 972	20 940 764	21 437 021	21 952 633	22 492 756
B 1 Subwencje	9 515 371	10 203 673	12 116 570	11 995 376	12 242 471	12 372 353	12 806 623	13 256 136	13 721 426	14 203 048	14 701 575	15 217 600	15 751 738
B 2 Dotacje	4 175 456	3 679 280	4 194 800	5 094 374	6 388 045	6 428 654	6 655 309	6 697 282	6 740 546	6 737 716	6 735 446	6 735 033	6 741 018
II Wydatki bieżące (bez odsetek i wyd.majątkowych)	22 242 743	23 220 416	25 698 747	28 148 783	29 906 019	30 385 528	30 673 659	31 277 237	31 911 528	32 572 862	33 093 440	33 717 044	34 307 800
III Nadwyżka operacyjna	6 474 440	1 915 528	1 442 278	2 246 372	8 266 847	13 324 160	6 406 072	7 384 925	8 197 667	8 128 440	7 019 620	8 015 348	9 988 951
IV Rozchody (bez spłat rat kapitałowych i wykupu)	0	0	616 000	0	0	0	0	0	0	0	0	0	0
Udzielone pożyczki	0	0	560 000	0	0	0	0	0	0	0	0	0	0
Inne rozchody	0	0	56 000	0	0	0	0	0	0	0	0	0	0
V Obsługa zadłużenia	2 306 544	2 465 768	2 857 105	2 700 000	3 280 247	3 449 160	3 404 900	3 882 000	3 191 950	2 597 600	3 019 600	3 014 600	2 988 600
Splata rat kapitałowych od kredytów i pożyczek	1 525 000	2 000 000	2 500 000	2 100 000	1 400 000	1 200 000	1 250 000	1 000 000	1 500 000	0	0	0	0
Wykup obligacji	0	0	0	0	1 000 000	1 200 000	1 300 000	2 000 000	1 000 000	2 000 000	2 500 000	2 500 000	2 500 000
Odsetki i prowizje	781 544	465 768	357 105	600 000	880 247	1 049 160	854 900	882 000	691 950	597 600	519 600	514 600	488 600
VI Środki dostępne na inwestycje	4 167 896	-550 240	-2 030 827	-453 628	4 986 600	9 875 000	3 001 172	3 502 925	5 005 717	5 530 840	4 000 020	5 000 748	7 000 351
VII Wydatki majątkowe	5 383 714	1 550 353	3 673 925	4 346 372	8 940 300	13 171 000	6 000 000	6 000 000	6 000 000	6 500 000	6 500 000	7 000 000	7 000 000
VIII Stan środków po działalności inwestycyjnej	-1 215 818	-2 100 593	-5 704 752	-4 800 000	-3 953 700	-3 296 000	-2 998 828	-2 497 075	-994 283	-969 160	-2 499 980	-1 999 252	351
IX Przychody równoważące niedobór śr. finansowych	1 215 818	2 100 593	5 980 000	4 800 000	4 000 000	3 300 000	3 000 000	2 500 000	1 000 000	1 000 000	2 500 000	2 000 000	0
Kredyty i pożyczki	1 000 000	0	3 950 000	3 800 000	0	0	0	0	0	0	0	0	0
Obligacje	0	2 000 000	2 000 000	1 000 000	4 000 000	3 300 000	3 000 000	2 500 000	1 000 000	1 000 000	2 500 000	2 000 000	0
Prywatyzacja mienia komunalnego	0	0	0	0	0	0	0	0	0	0	0	0	0
Splata pożyczek udzielonych	0	0	30 000	0	0	0	0	0	0	0	0	0	0
Inne źródła	215 818	100 593	0	0	0	0	0	0	0	0	0	0	0
X Nadwyżka/defycyt budżetu	309 182	-100 593	-2 588 752	-2 700 000	-1 553 700	-896 000	-448 828	502 925	1 505 717	1 030 840	20	500 748	2 500 351

	Lata												
	2001	2002	2003	2004	2005	2006	2007	2008	2009	2010	2011	2012	2013
Wskaźniki													
Inwestycje jako % do dochodów	18,75%	6,17%	13,54%	14,30%	23,42%	30,13%	16,18%	15,52%	14,96%	15,97%	16,20%	16,77%	15,80%
Koszt obsługi długu jako % do dochodów	8,03%	9,81%	10,53%	8,88%	8,59%	7,89%	9,18%	10,04%	7,96%	6,38%	7,53%	7,22%	6,75%
Zadłużenie jako % do dochodów	19,67%	21,09%	32,24%	37,34%	33,92%	31,69%	38,57%	35,69%	30,67%	27,76%	28,17%	25,88%	18,74%

Plan dochodów i wydatków od roku 2004 (stan na 30-06-2004) został stworzony w oparciu o dane archiwalne od 2001 roku oraz plan realizacji budżetu. Prognoza jest oparta na przesłankach dotyczących poziomu inflacji, indeksu WIBOR i przyrostu PKB. Czynniki te determinują zmianę podstawowych pozycji prognozowanych budżetów Gminy Wschowa do roku 2013. Prognoza została przeprowadzona na tym samym poziomie szczegółowości dla lat 2005 – 2013. W związku z dużą liczbą trudnych do przewidzenia i mających wpływ na finanse gminne czynników ekstrapolacja na lata 2006 – 2013 będzie weryfikowana. W powyższej prognozie można wytyczyć kilka zasadniczych trendów w poszczególnych pozycjach prognozy:

Ad. A Dochody

W latach objętych prognozą będą się stopniowo zwiększać. Wynika to z planowanego wykorzystania środków funduszy strukturalnych na przedsięwzięcia inwestycyjne. Ujęto je w pozycji „Pozostałe dochody”. Innymi czynnikami wpływającym na wzrost dochodów są: wzrost udziału gminy w podatku od osób fizycznych (PIT), osób prawnych (CIT), oddanie terenów pod „ Lubuską sieć obszarów aktywności gospodarczej – miasto przyjazne dla inwestorów” oraz planowanego ożywienia gospodarczego w kraju. Fluktuacjom będą podlegać „ dochody z majątku”. Planowany wzrost dochodów wynika ze sprzedaży terenów pod działalność gospodarczą na terenie „ Lubuskiej sieci obszarów aktywności gospodarczej – miasto przyjazne dla inwestorów”.

Ad. B Transfery z budżetu państwa

W prognozie nie przewiduje się wyraźnego zwiększenie kwot subwencji. Wzrost dotacji w latach 2004 do 2006 wynika ze wzrostu środków na świadczenia rodzinne. W latach kolejnych poziom ten zostanie utrzymany a wzrosty będą wynikać z wykorzystania rezerw budżetu państwa na realizację przedsięwzięć dotowanych z funduszy strukturalnych UE (np. 1% rezerwa MENiS i inne).

Ad. II Wydatki bieżące

W latach 2001 – 2005 zauważyć można wyraźny wzrost wydatków , są one głównie determinowane wzrostem wydatków na świadczenia społeczne (2 682 226 w 2001 do 7 519 200 w 2005). Wydatki te są w większości dotowane z budżetu państwa (patrz pkt. B). Część z nich jest jednak pokrywana przez gminę. Do takich wydatków należą dodatki mieszkaniowe, które z uwagi na decentralizację zadań musiały przejść gminy. Po 2004 roku planuje się spowolnienie dynamiki wzrostu wydatków bieżących. Wynikać to będzie z programu racjonalizacji wydatków, którego celem jest zwiększenie możliwości kredytowych Gminy Wschowa.

Ad. III Nadwyżka operacyjna

Jest różnica pomiędzy dochodami i wydatkami bez uwzględnienia spłat odsetek od kredytów, pożyczek i obligacji oraz wydatków majątkowych.

Ad. IV Rozchody

Nie planuje się wydatków należących do tej kategorii

Ad. V Obsługa zadłużenia

Zawiera wydatki związane z obsługą kredytów, pożyczek i obligacji zaciągniętych wcześniej. W tym punkcie są również ujęte wydatki związane z obsługą instrumentów finansowych przewidzianych do wykorzystania w celu sfinansowania planowanych inwestycji. Przyjęto bezpieczny wariant kalkulacji. Nie zostały uwzględnione instrumenty preferencyjne przeznaczone na finansowanie inwestycji dotowanych przez fundusze strukturalne UE.

Ad. VI Środki dostępne na inwestycje

Jest to różnica pomiędzy dochodami a wydatkami i rozchodami. Od roku 2005 planowany jest wzrost środków na inwestycje gminne. Będzie to możliwe dzięki wykorzystaniu środków funduszy strukturalnych UE.

Ad. VII Wydatki majątkowe

Pozycja ta zawiera wszystkie wydatki inwestycyjne.

Ad. VIII Stan środków po działalności inwestycyjnej

Różnica pomiędzy środkami na inwestycje a wydatkami majątkowymi. W prognozie wartość ta jest ujemna i wskazuje na konieczność pokrycia ze środków finansowych z wykorzystaniem kredytów, pożyczek lub emisji obligacji.

Ad. IX Przychody równoważące niedobór środków finansowych

Niedobór wynikły z działalności inwestycyjnej będzie pokrywany z emisji obligacji komunalnych. Nie wyklucza się wykorzystania innych dostępnych instrumentów, jeśli okażą się bardziej korzystne do zastosowania w przypadku konkretnych inwestycji (np. kredyty preferencyjne).

Ad. X Nadwyżka / deficyt budżetu

Do roku 2007 utrzyma się malejący deficyt, od 2008 Gmina Wschowa odnotuje nadwyżkę finansową .

Ad. Wskaźniki

Zgodnie z powyższą prognozą Gmina Wschowa nie przekroczy ustawowych wskaźników dotyczących poziomu zadłużenia względem dochodu oraz kosztów obsługi zadłużenia względem dochodu. Pierwszy wskaźnik osiągnie poziom 38,57% w 2007 roku (ustawowy poziom 60%), drugi – 9,18% (ustawowy poziom 15%). Wysoki poziom osiągnie wskaźnik inwestycji osiągnie maksymalny poziom 30,13% w 2006 roku. W latach następnych będzie się kształtował na poziomie około 15%.

VIII. SYSTEM WDRAŻANIA

Dla realizacji planu rozwoju lokalnego służą przede wszystkim następujące instrumenty:

- organizacyjne, związane ze wskazaniem podmiotów realizujących PRL i ich zadań,
- finansowe, związane z wprowadzeniem zadań do planów i budżetów gminy, budżetów i planów innych jednostek oraz uzyskania wsparcia zewnętrznego,
- prawno - administracyjne, związane z uwzględnieniem odpowiednich przepisów przy realizacji zadań,
- informacyjno-edukacyjne, związane z monitorowaniem i promocją.

Realizacja planu obejmuje pierwsze lata członkostwa Polski w Unii Europejskiej. W okresie tym obowiązywać będą ustalenia zawarte w:

- Polityce ekologicznej Państwa,
- Strategii trwałego i zrównoważonego rozwoju – Polska 2025,
- Narodowej Strategii Rozwoju Regionalnego,
- Strategii rozwoju Województwa Lubuskiego.

Coraz większy wpływ na warunki realizacyjne będą także miały ustalenia wspólnej polityki ekologicznej Unii Europejskiej, określone w Piątym Programie Działań oraz w dyrektywach, rozporządzeniach i decyzjach. W realizacji będzie się uwzględniać:

- ścisłe powiązanie wybranych zadań z procesem budowy i realizacji budżetu gminy, a zwłaszcza budowy budżetu zadaniowego,
- zarządzanie jakością jako elementem zarządzania sferą usług publicznych,
- systemowe podejście do marketingu i promocji gminy (tj. opracowanie i wdrożenie kompleksowej strategii działań podjętych na rzecz promocji wizerunku gminy).

Bardzo ważne narzędzie stanowić będą sukcesywnie opracowywane przez Burmistrza Gminy Wschowa roczne plany realizacji.

Plany te należy opracować przy uwzględnieniu:

- wieloletniego planu inwestycyjnego władz samorządowych gminy,
- potrzeby kontynuacji zadań rozpoczętych,
- podjętych przez Burmistrza decyzji co do wyboru priorytetowych na dany okres zadań,
- analizy możliwości sfinansowania zadań przez budżet gminy, zewnętrzne środki wsparcia lub środki innych organizacji,
- decyzji dot. określenia bezpośrednich realizatorów.

Do podmiotów zarządzających rozwojem lokalnym należą:

- Rada Miejska
- Burmistrz Gminy,
- koordynator (główny),
- koordynatorzy realizacji poszczególnych zadań,

Realizują one następujące zadania:

- Rada Miejska pełni bieżący nadzór nad realizacją i ocenia postępy prac w tym zakresie, uwzględnia przy tworzeniu budżetu wybrane zadania, ujęte w rocznych planach realizacji, ocenia realizację tych planów, uchwała zmiany zapisów,
- Burmistrz Gminy zatwierdza roczne plany realizacji, podejmuje bieżące decyzje realizacyjne, przygotowuje materiały informacyjne i decyzyjne dla Rady, prowadzi działania informacyjno-promocyjne,
- Koordynator – z upoważnienia Burmistrza opracowuje roczne plany realizacji, koordynuje wykonywanie zadań własnych samorządu, a także zadań realizowanych przez inne jednostki organizacyjne, wskazane w rocznym planie realizacji, gromadzi dokumentację związaną z realizacją oraz informacje określające postępy w jej realizacji, przygotowuje sprawozdania z realizacji rocznego planu realizacji oraz propozycje aktualizacji zapisów, przygotowuje pod względem organizacyjnym sesje

Rady Miejska, współorganizuje jego spotkania robocze, opracowuje roczne raporty z realizacji, prowadzi działania informacyjne i promocyjne,

- Koordynatorzy realizacji poszczególnych zadań – realizują przyjęte zadania zgodnie z rocznymi planami realizacji i zdają sprawozdania podczas sesji Rady Gminnej,
- Rada Miejska i jej komisje pełni społeczny nadzór nad realizacją strategii zgodnie z zaleceniami Agendy 21, kontynuuje prace grupy liderów lokalnych, współautorów strategii budowanej w uspołecznionym procesie, prowadzi prace zespołów (grup) roboczych i wyspecjalizowanych komisji, zajmujących się monitorowaniem realizacji i ocenami realizacji oraz sprawozdań koordynatorów z realizacji poszczególnych działań w danym roku.

IX. SPOSOBY MONITOROWANIA, OCENY I KOMUNIKACJI SPOŁECZNEJ

IX.1 Monitoring

Monitorowanie jest procesem systematycznego zbierania, raportowania i interpretowania danych. Monitoring dostarcza informacji o postępie realizacji i efektywności wdrażania poszczególnych projektów inwestycyjnych jak i sposobie i prawidłowości wykorzystania udzielonej pomocy finansowej. Monitorowanie dotyczyć będzie przede wszystkim kontroli realizacji projektów inwestycyjnych oraz osiągania planowanych wskaźników produktów i rezultatów dla poszczególnych inwestycji.

Monitoring prowadzony będzie w zakresie rzeczowym i finansowym.

Monitoring rzeczowy obejmował będzie skwantyfikowane dane obrazujące postęp we wdrażaniu programu oraz umożliwienie oceny jego wykonania w odniesieniu do celów ustalonych w PRL i będzie prowadzony w trzech kategoriach:

- wskaźniki produktu,
- wskaźniki rezultatu,
- wskaźniki oddziaływania.

Monitoring finansowy obejmował będzie dane finansowe realizacji projektów będących podstawą do oceny sprawności wydatkowania przeznaczonych na nie środków finansowych w oparciu o raporty okresowe obrazujące wysokość wkładu finansowego pochodzącego ze środków publicznych

Podstawowym zadaniem monitoringu będzie przygotowanie oceny realizacji rocznych planów realizacji, przyjętych przez Burmistrza, dokonywanej przez Radę Miejską na podstawie odpowiednich rocznych raportów dot. realizacji, przygotowanych przez jej koordynatora. Dla sporządzenia zarówno rocznych planów realizacji jak też w/w raportu konieczne jest ustalenie czytelnych i jednoznacznych obowiązków poszczególnych komórek organizacyjnych Urzędu Gminy w tych zakresach. Celowe będzie także wykorzystanie obiektywnych wskaźników, służących monitorowaniu realizacji zadań oraz sporządzaniu rocznych raportów. Przy wykorzystaniu materiałów Banku Danych Lokalnych GUS możliwe jest dokonywanie porównań w odpowiednich zakresach z innymi gminami (sąsiednimi o podobnych warunkach rozwojowych). Jednostką bezpośrednio odpowiadającą za monitorowanie Planu Rozwoju Lokalnego Gminy Wschowa jest właściwa komisja Rady Miejskiej. W pracach związanych z monitorowaniem i oceną Planu Rozwoju Lokalnego mogą brać udział również niezależni eksperci oraz przedstawiciele Urzędu Marszałkowskiego i Urzędu Wojewódzkiego.

Jednostka monitorująca ma również prawo wносить wnioski do Burmistrza dotyczące podziału zadań na poszczególne jednostki organizacyjne i osoby fizyczne.

Plan Rozwoju Lokalnego może być uzupełniany o kolejne zadania, które wynikają bezpośrednio ze zmian w Wieloletnim Planie Inwestycyjnym dokonywanych na wniosek uprawnionych osób i organów.

Plan Rozwoju Lokalnego winien stanowić dokument ponadkadencyjny, określający cele i programy działań na kilkanaście lat, wymagający okresowej aktualizacji oraz ciągłego podnoszenia jakości. Przygotowanie projektu i jego przyjęcie przez Radę Gminy kończy pierwszy etap planowania rozwoju strategicznego gminy. Ze względu na swój długookresowy charakter planowanie strategiczne jest procesem ciągłym, wymagającym stałego śledzenia zmian prawnych, gospodarczych, politycznych, społecznych i ich uwzględniania w przyjętym dokumencie oraz stałego przesuwania horyzontu planowania na kolejne lata.

IX.2 Sposoby oceny Planu Rozwoju Lokalnego

Ocena Planu Rozwoju Lokalnego ma służyć przede wszystkim oszacowaniu osiągnięcia wskaźników oddziaływania, czyli długotrwałych efektów związanych z

poszczególnymi projektami inwestycyjnymi. Powinna ona odpowiedzieć na pytanie o trafność planowanych przedsięwzięć w odniesieniu do potrzeb, ocenić efekty i korzyści z ich wdrożenia. Przeprowadzenie takiej oceny jest obowiązkiem beneficjentów poszczególnych projektów.

Ocena programów (projektów i zadań inwestycyjnych), których częścią są projekty współfinansowane ze środków Unii Europejskiej przebiegać powinna według czterech typów ocen:

- ex-ante (przed realizacją Planu),
 - mid-term (w połowie okresu realizacji). W odniesieniu do PRL na lata 2004-2006 najprawdopodobniej będzie zachodziła konieczność przeprowadzenia takiej oceny, gdyż zakończenie znacznej części inwestycji zaplanowano na 2005 rok,
 - ex-post (na zakończenie Planu). W ramach tej oceny przewiduje się, że po zakończeniu danego projektu, przez dwa kolejne lata – w systemie rocznym – sporządzane będą raporty celem weryfikacji rzeczywistych i planowanych wskaźników oddziaływania,
 - on going (na bieżąco). Ocenie będą podlegały poszczególne projekty i zadania inwestycyjne w trakcie ich realizacji.

Raporty z oceny Planu Rozwoju Lokalnego oraz poszczególnych projektów inwestycyjnych powinny być sporządzane zgodnie z zaleceniami Unii Europejskiej oraz innych instytucji zaangażowanych w realizację konkretnego projektu.

IX.3 Public relations PRL

Główną jednostką odpowiedzialną za promocję Planu Rozwoju Lokalnego, za promocję poszczególnych projektów i zadań inwestycyjnych w Planie będzie Urząd Miasta i Gminy we Wschowie. Wszelkie materiały promocyjne powinny określać m.in. cele realizacji poszczególnych projektów i zadań inwestycyjnych w ramach Planu, planowane wskaźniki osiągnięć oraz źródła finansowania tych projektów. Sposoby promocji inwestycji współfinansowanych z Funduszy Strukturalnych Unii Europejskiej reguluje Rozporządzenie Komisji Europejskiej Nr 1159/2000 z dnia 30.05. 2000 r. w sprawie „Zasad informowania i promocji projektów współfinansowanych z Funduszy Strukturalnych”.

Celem działań związanych z promocją Planu jest dotarcie do jak najszerszej grupy beneficjentów projektów podejmowanych w ramach Planu, a także instytucji mogących stać się partnerami w realizacji niektórych przedsięwzięć inwestycyjnych. Grupami tymi są:

- bezpośredni beneficjenci większości projektów – mieszkańcy gminy,
- środowisko przedsiębiorców,
- organizacje pozarządowe,
- partnerzy społeczni.

W ramach promocji Planu Rozwoju Lokalnego podejmowane powinny być w szczególności takie działania jak:

- strona internetowa Gminy Wschowa,
- ulotki informacyjne dla beneficjentów (poświęcone konkretnym projektom),
- spotkania z potencjalnymi partnerami gospodarczymi, społecznymi,
- publikacje w prasie (w przypadku wybranych projektów).

X. ZMIANY W PLANIE ROZWOJU LOKALNEGO

Plan Rozwoju Lokalnego jest dokumentem otwartym i może ulec pewnym zmianom lub być uzupełniany poprzez wpisy nowych zadań organizacyjnych i inwestycyjnych raz w roku kalendarzowym w okresie projektowania budżetu gminy.

W szczególności niniejszy Plan Rozwoju Lokalnego może zostać zmieniony bądź uzupełniony na wniosek rady gminy lub burmistrza gminy. Postulaty do PRL oraz wnioski składać mogą także radni, stowarzyszenia i nieformalne grupy mieszkańców, organizacje powiązane z budżetem gminy, w tym również podmioty gospodarcze funkcjonujące w gminie na zasadach ustalonych przez gminę w odrębnej uchwale dotyczącej procedury opracowywania i uchwalania budżetu gminy. Natomiast współpraca z organizacjami pozarządowymi, podmiotami prowadzącymi działalność pożytku publicznego i stowarzyszeniami przebiegać będzie według zasad ustalonych w programie ustalonym przez organ stanowiący gminy.

Zmiany działań i priorytetów, a także uszczegółowienie i uzupełnienie poszczególnych projektów mogą nastąpić w trakcie realizacji Planu, w szczególności po przyjęciu uchwały budżetowej na kolejny rok budżetowy określającej zadania inwestycyjne lub innych programów gminy, w tym również Wieloletniego Planu Inwestycyjnego.